



HATSAN
SİLAH SANAYİ

ESCORT
Yarı Otomatik Av Tüfeđi



ESCORT

DYNOVA

Kullanma Kılavuzu

Tüfeđinizi kullanmaya başlamadan önce bu kılavuzu mutlaka okuyunuz.

İÇİNDEKİLER

Sayfa

GENEL GÜVENLİK UYARILARI _____	3
TÜFEĞİN GENEL GÖRÜNÜŞÜ _____	4
PARÇA LİSTESİ _____	5
TÜFEĞİN PARÇALANMIŞ GÖRÜNÜŞÜ _____	6
TEKNİK ÖZELLİKLER ve BİLGİLER _____	8
DIŞ KONTROL ELEMANLARI _____	8
TÜFEĞİN MONTAJI _____	9
TÜFEĞE FİŞEK YÜKLENMESİ _____	10
ŞARJÖR KISALTMA TAKOZUNUN KULLANIMI _____	11
TÜFEKLE ATEŞ EDİLMESİ _____	12
ŞOKLARIN KULLANIMI _____	13
TÜFEKTEN FİŞEK BOŞALTMA _____	14
TÜFEĞİN SÖKÜLMESİ _____	14
TÜFEĞİN BAKIMI _____	15
FOTOĞRAFLI AÇIKLAMALAR _____	16

Hatsan Escort Dynova yarı otomatik döner kafa (inertia) av tüfeğini seçtiğiniz için teşekkürler. Tüfeğinizle ilgili en son teknik değişiklikler veya yenilikler veya tüfeğinizle beraber kullanabileceğiniz aksesuarla ilgili lütfen www.hatsan.com.tr internet sitemizi ziyaret ediniz.

UYARI!

Tüfeği kullanmadan önce bu kullanma kılavuzunun tamamını dikkatlice okuyun. Hatalı ve yanlış kullanımlar kendinizde ve etrafınızdakilerde ciddi yaralanmalara ve ölümlere yol açabilir.

Bu kullanma kılavuzunu her zaman tüfeğinizin yanında bulundurun. Tüfeğinizi kullanmaya başlamadan önce, bu kullanma kılavuzunda yazılı tüm kullanım tekniklerini tamamen anladığınızdan emin olun. Tüfeğinizi satar veya bir başkasına ödünç verirsiniz, bu kullanma kılavuzunu da tüfekle beraber verin.

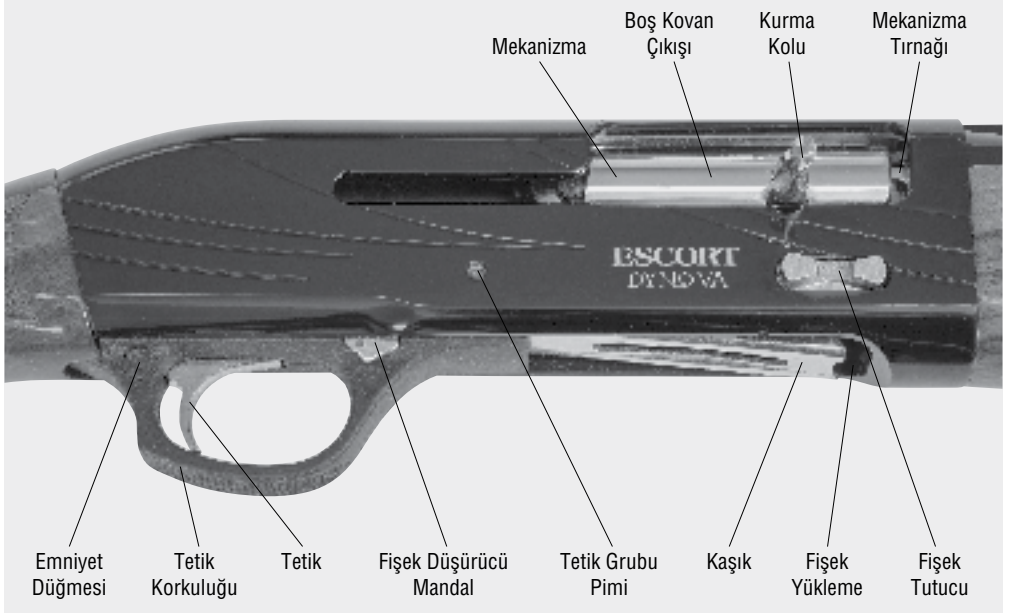
UYARI!

Ateş etmeye tam olarak hazır oluncaya dek parmaklarınızı tetik korkuluğu dışında tutun ve tüfek emniyetinin açık olduğundan emin olun. Emniyet düğmesine tam olarak basılıp emniyet düğmesi etrafındaki kırmızı uyarı halkası görünmez duruma geldiğinde, emniyet açık pozisyona gelmiş demektir.

GENEL GÜVENLİK UYARILARI

- Tüfek dolu olmasa bile namluyu her zaman güvenli bir yöne doğrultun. Ateş etme niyetinizin olmadığı hiçbir şeye tüfeğinizi doğrultmayın. Tüfeğinizle hiçbir zaman şaka yapmayın.
- Tüfeğinizle herhangi bir işlem yaparken parmaklarınızı tetikten devamlı uzak tutun.
- Atışa tam hazır oluncaya kadar emniyeti açık tutun.
- Parmaklarınızı namlu ucundan uzak tutun ve tüfeğinizi hiçbir zaman namlusundan tutarak çekmeyin.
- Namlu içinin temiz olduğundan her zaman emin olun.
- Tüfeğinizi kullanmayacaksanız veya atış yapmayacaksanız hiçbir zaman tüfek içinde fişek bırakmayın.
- Her zaman güvenli hedeflere nişan alın. Tetiği çekmeden önce hedefinizden tam olarak emin olun ve hedefin arkasında ne olduğunu bilin. Hiçbir zaman seslere ateş etmeyin. Saçma sekmelerini önlemek için hiçbir zaman düz ve sert zeminler ile suya ateş etmeyin.
- Tüfeğinizi ve fişekleri ayrı olarak, çocukların ulaşamayacağı biçimde kilitle olarak muhafaza edin. Tüm tüfekler boş olarak muhafaza edilmelidir.
- Araçların içinde, halk arasında ve evinizde tüfeğinizi dolu olarak taşımayın. Tüfeğinizi bir yerden bir yere taşırken emniyetin açık, tüfeğin tamamen boş olduğundan emin olun. Dolu bir tüfekle koşmayın, zıplamayın ve ağaca tırmanmaya kalkışmayın.
- Bir başkasından kullanmak üzere tüfek alırken, tüfeğin emniyette ve boş olduğunu bizzat kontrol edin. Bir başkasının, tüfeğin boş ve emniyette olduğu sözlerine asla güvenmeyin.
- Tüfeğinizi kullanmadan önce veya kullanım esnasında alkollü içecekler ve benzeri uyuşturucu maddeler kullanmayın.
- Tüfeğinizi kullanırken koruyucu gözlük ve kulaklık kullanın. Yanınızdakilerin de aynı şekilde korunduğundan emin olun.
- Tüfeğiniz yapısal olarak “kurşun” elementi içermemektir. Ancak kullanacağınız fişekler sağlığa zararlı olduğu bilinen kurşun elementi içerir. Tüfeğinizi kullanırken ve temizlerken sağlık önlemleri alın. Kurşunla temastan kaçının. Temas durumunda, temas eden yerlerinizi bol su ile yıkayın.
- Kapalı alanlardaki atışlarda iyi havalandırma olmasını sağlayın.
- Standart dışı, hatalı, el dolumu fişeklerin kullanımından doğacak hasar, zarar, yaralanma veya ölümlerden sadece kullanıcı sorumludur.

TÜFEĞİN GENEL GÖRÜNÜŞÜ

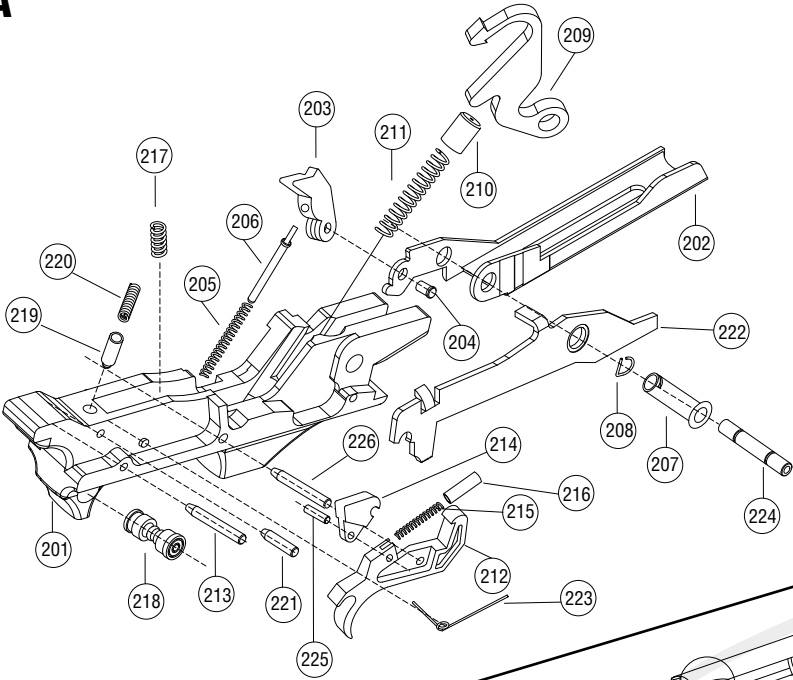


PARA LİSTESİ

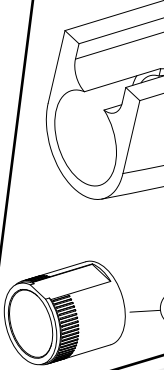
Resim No	Para Adı	Para Kodu	Resim No	Para Adı	Para Kodu
101	Kasa	35-12-101	404	Hazne Tutucu Segmanı	35-12-404
102	Fişek Tutucu	35-12-102	405	Hazne Kapađı	35-12-405
103	Fişek Tutucu Pimi	35-12-103	406	Hazne Kapađı Segmanı(Yıldız)	35-12-406
104	Fişek Tutucu Yay	35-12-104	407	Hazne Kapađı Kayışlıđı	35-12-407
105	Fişek Sürgü Mandal Tutucu Perini	35-12-105	408	Hazne Kapađı Pimi	35-12-408
106	Fişek Sürgü Mandal Yay	35-12-106	409	Hazne Kapađı Perini	35-12-409
107	Fişek Sürgü Mandal Pimi	35-12-107	410	Hazne Borusu Takozu	35-12-410
108	Mandal Pimi Tutucu Segmanı	35-12-108	411	Hazne Borusu İlavesi	35-12-411
109	Saç Mandal	35-12-109	501	El Kundađı	35-12-501
201	Tetik Gövdesi	35-12-201	502	El Kundađı Düz Rondela	35-12-502
202	Kaşık	35-12-202	503	El Kundađı Yaylı Rondela	35-12-503
203	Atbaşı	35-12-203	504	El Kundađı O-Ringi	35-12-504
204	Atbaşı Tutucu Perini	35-12-204	505	Kundak Burcu	35-12-505
205	Atbaşı İtici Yay	35-12-205	601	Mekanizma	35-12-601
206	Atbaşı İtici Pimi	35-12-206	602	Döner Başlık	35-12-602
207	Kaşık Kovanı	35-12-207	603	Döner Başlık Yay	35-12-603
208	Kaşık Kovanı Segmanı	35-12-208	604	Döner Başlık Hareket Pimi	35-12-604
209	Horoz	35-12-209	605	İğne	35-12-605
210	Horoz İtici Kovanı	35-12-210	606	İğne Yay	35-12-606
211	Horoz İtici Yay	35-12-211	607	İğne Tutucu Pimi	35-12-607
212	Tetik	35-12-212	608	İğne Tutucu Pimi O-Ringi	35-12-608
213	Tetik Dayama Pimi	35-12-213	609	Mekanizma Tırnađı	35-12-609
214	İç Emniyet	35-12-214	610	Mekanizma Tırnađı İtici Yay	35-12-610
215	İç Emniyet Yay	35-12-215	611	Mekanizma Tırnak Pimi	35-12-611
216	İç Emniyet İtici Pimi	35-12-216	612	Mekanizma İtici Pimi	35-12-612
217	Tetik Baskı Yay	35-12-217	613	Mekanizma İtici Pim Kapađı	35-12-613
218	Emniyet	35-12-218	614	Mekanizma İtici Pim Yay	35-12-614
219	Emniyet İtici Kovanı	35-12-219	615	Mekanizma İtici Pim Yay Pimi	35-12-615
220	Emniyet Yay	35-12-220	616	İcra Yay Tutucu Segmanı	35-12-616
221	Emniyet Yay Tutucu Pimi	35-12-221	617	İcra Yay Tutucu Borusu	35-12-617
222	Fişek Düşürücü Mandal	35-12-222	618	İcra Yay Tutucu Vidası	35-12-618
223	Fişek Düşürücü Mandal Yay	35-12-223	619	İcra Yay	35-12-619
224	Tetik Grubu Pimi	35-12-224	620	Mekanizma Kolu (Çatal)	35-12-620
225	İç Emniyet Bağlantı Pimi	35-12-225	621	Mekanizma Kolu İtici Pimi	35-12-621
226	Tetik Pimi	35-12-226	622	Kurma Kolu	35-12-622
301	Namlu (Şeritli Namlu)	35-12-301	623	Kurma Kolu Vidası	35-12-623
302	Kep	35-12-302	624	Mekanizma Kolu Bilyası	35-12-624
303	Fişek Fırlatıcı Gövdesi	35-12-303	625	Mekanizma Kolu Bilyası Yay	35-12-625
304	Fişek Fırlatıcı Vidası	35-12-304	701	Boy Kundađı	35-12-701
305	Fişek Fırlatıcı	35-12-305	702	Boy Kundađı Bakaliti	35-12-702
306	Fişek Fırlatıcı Yay	35-12-306	703	Boy Kundađı Bakalit Civataları	35-12-703
307	Fişek Fırlatıcı Perini	35-12-307	704	Boy Kundađı Kayışlıđı	35-12-704
308	Şerit	35-12-308	705	Saplama Somunu	35-12-705
309	Namlu Halkası	35-12-309	706	Saplama Yaylı Rondelası	35-12-706
310	Namlu Halkası Bilyası	35-12-310	707	Saplama Rondelası	35-12-707
311	Namlu Halkası Yay	35-12-311	901	Boy Kundađı (Bakalit Takılı)	35-12-901
312	Sarı Arpacık	35-12-312	902	Tetik Grubu (Toplanmış)	35-12-902
313	İçten Şok	35-12-313	903	Mekanizma (Toplanmış)	35-12-903
314	Şok Anahtarı -İçten Şok İçin	35-12-314	904	İcra Borusu (Toplanmış)	35-12-904
401	Hazne Borusu	35-12-401	905	Hazne Kapađı (Toplanmış)	35-12-905
402	Fişek İtici Tapası	35-12-402	906	El Kundađı (Toplanmış)	35-12-906
403	Hazne Yay	35-12-403	907	Namlu (Kaynatılmış)	35-12-907

TÜFEĞİN PARÇALANMIŞ GÖRÜNÜŞÜ

A



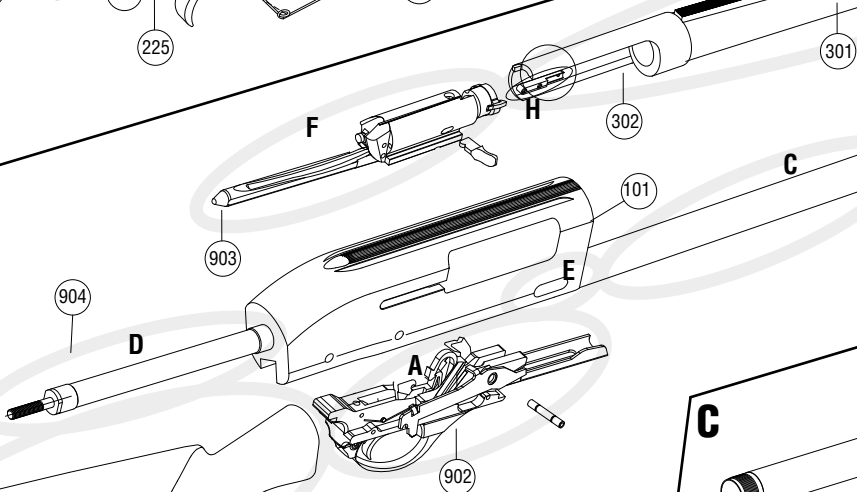
B



F

H

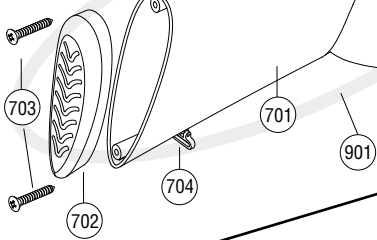
C



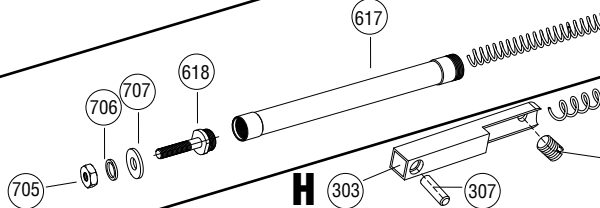
D

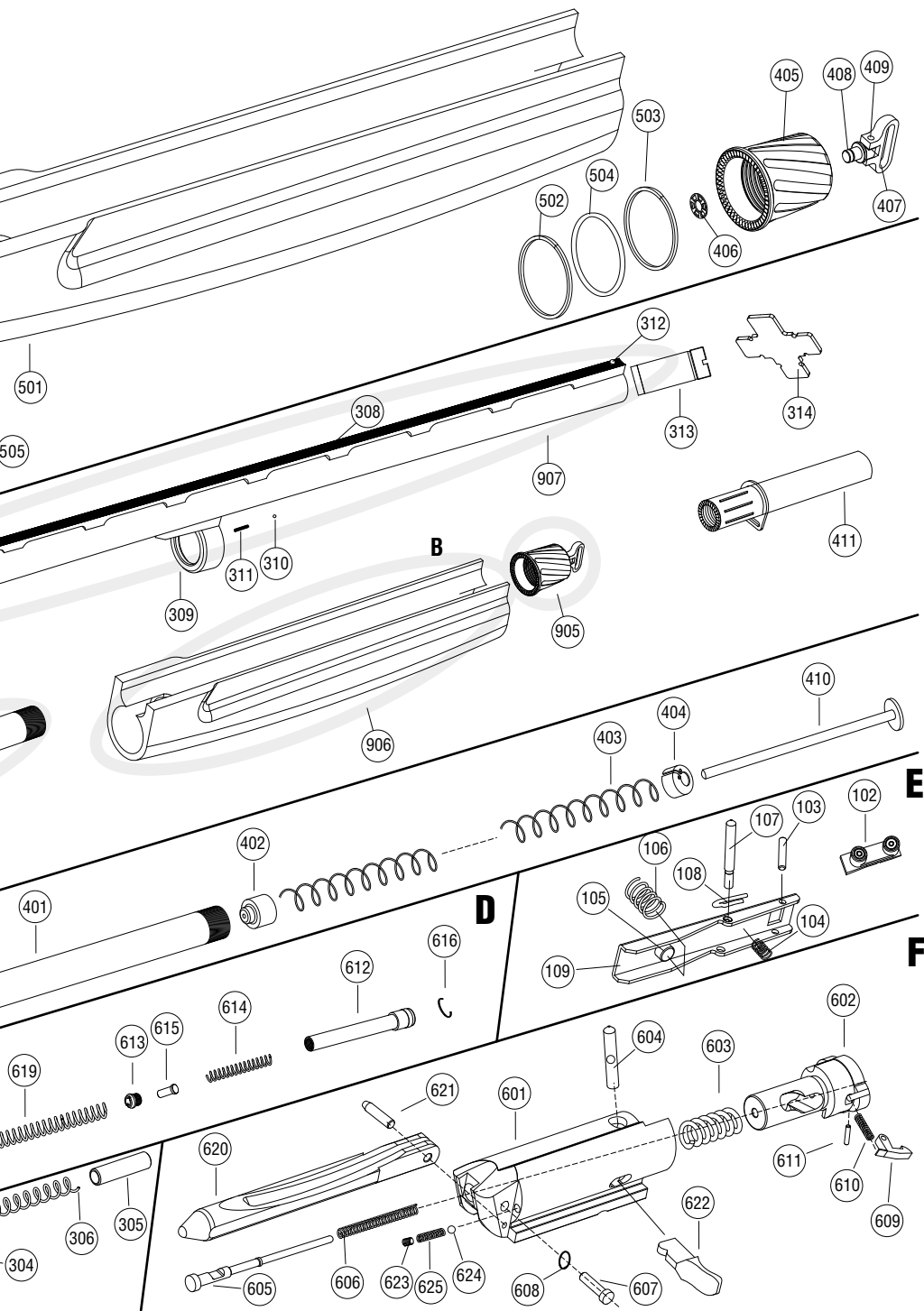
E

C



H





TEKNİK ÖZELLİKLER ve BİLGİLER

Tüfeğinin özelliklerine göre aşağıdakileri doldurunuz.

Model	Seri No	Namlu Boyu	Fişek Yatağı	Kalibre	Tip
					Yarı Otomatik Döner Kafa (inertia) Av tüfeği

Fişek Yatağı: 76mm (3 inç)

Kalibre : 12kalibre

Namlu boyu alternatifleri;

- 61cm (24")
- 66cm (26")
- 71cm (28")
- 76cm (30")

Sentetik parçalar polimer bileşiklerden yapılmıştır. Ağaç aksam, fırınlanmış ve nemi alınmış Türk cevizinden imal edilmiştir.

DIŞ KONTROL ELEMANLARI

("sol" ve "sağ" atıcının tüfikle nişan aldığı durumdaki tüfeğin sağ ve soludur.)

("ön" ibaresi tüfeğin namlu tarafını, "arka" ibaresi tüfeğin boy kundağı tarafını ifade eder.)

Emniyet Düğmesi:

- Tetiğin arka kısmında, tetik gövdesi üzerindedir.
- Emniyet düğmesinin sol tarafındaki kırmızı halka görünüyorsa, emniyet kapalı durumdadır ve tüfek ateş almaya hazırdır. **(1)**
- Emniyeti açmak için; emniyet düğmesini sağa doğru tam olarak basınız. Şimdi emniyet açık durumdadır ve tetik çekilemez. **(2)**
- Emniyeti kapatmak için ise, emniyet düğmesini sola doğru tam olarak basınız. Şimdi tetik çekilebilir.

UYARI!

- **Ateş etmeye tam olarak hazır oluncaya ve hedefinize nişan alıncaya kadar, emniyeti açık tutunuz.**
- **Tüfeğinizi doldurmadan önce tüm dış kontrol elemanlarının işleyişini tam olarak anlayınız.**
- **Emniyet düğmesini kullanırken namluyu güvenli bir yöne doğrultunuz ve parmaklarınızı tetikten uzak tutunuz. Emniyet açık veya kapalıyken tüfeğin ateş almasına neden olacak arızalarla çok nadiren de olsa karşılaşılabilir. Eğer bu kuralı uygularsanız, kazara bir boşalma olsa bile hiç kimse zarar görmez.**

EMNİYET SİSTEMLERİ İLE İLGİLİ HATIRLANMASI GEREKEN 3 NOKTA:

- **HİÇBİR ZAMAN MEKANİK EMNİYET SİSTEMLERİNE BAĞLI KALMAYIN.** Bütün diğer mekanik aksamlar gibi emniyet sistemi de kırılabilir, arızalanabilir, aşınabilir, bozulabilir, hatalı montajdan veya bakımsızlıktan dolayı işlevini yerine getiremez duruma gelebilir. Emniyet sistemine bağlı olmak ve tam olarak güvenmek doğru tüfek kullanım şartlarına uymaz.
- **HİÇBİR EMNİYET SİSTEMİ** çocukların veya tüfeği kullanmasını bilmeyenlerin tüfikle oynarken oluşabilecek kazara boşalmasını ve bunların yol açabileceği sonuçları engelleyemez.
- Her tüfeği **"MEKANİK EMNİYET SİSTEMİ YOKMUŞ"** gibi farz ediniz ve önlemlerinizi bu kıstasa göre alınız.

Fişek Tutucu Mandal Düğmesi:

Kasanın sağ ön alt tarafındadır.

Mekanizma açırken, bu düğmeye basılırsa mekanizma kapanır. Ayrıca bu düğmeye basıldığında kaşık serbest kalır.

UYARI!

Düğmenin ön kısmı fişek tutmaya yarar, arka kısmı fişek boşaltmaya yarar. Tüfek kurulu haldeyken düğmenin arka kısmına basarsanız birkaç fişegi aynı anda yataklara sürmesine sebep olursunuz.

Kaşık: Kasanın altında tetik korkuluğunun önündedir. Fişek tutucu mandal düğmesine basıldıktan sonra kaşık aşağıya doğru bastırılıp şarjöre fişek doldurulur. (3)

Tetik: Tetik korkuluğunun içindedir. Emniyet kapalıysa ve fişek yatağında fişek varsa, tetik çekildiğinde tüfek ateş alır.

Kurma Kolu: Tüfeğin sağındadır ve mekanizma üzerine monte edilmiştir. Mekanizmayı geriye doğru çekmek için kullanılır. (4)

Hazne (Şarjör) Kapağı: Şarjör borusunun ucunda, namlunun altındadır. El kundağının ve namlunun güvenli bir şekilde yerinde durması için hazne kapağı saat yönünde çevrilerek şarjör borusunun ucuna takılır.

TÜFEĞİN MONTAJI

Yeni satın almış olduğunuz Escort Dynova yarı otomatik döner kafa (inertia) av tüfeği, kutusunun içine demonte (sökülmüş) olarak konmuştur. Namlu-el kundağı grubu ve boy kundağı-kasa grubu olarak iki grup halinde mevcuttur. İlk olarak tüm parçaları naylon poşetlerinden çıkarınız. (5) & (6) Montaj işlemine devam etmeden önce "Tüfeğin Genel Görünüşü" ve "Genel Güvenlik Uyarıları" bölümünü dikkatlice inceleyiniz ve okuyunuz.

UYARI!

Namluyu monte etmeden önce namlunun içini kontrol ediniz. Namlu içi ve fişek yatağı temiz olmalıdır. Fişek yükleme yatağından bakıp şarjörün boş olduğundan emin olunuz. Namlu montajından önce fişek yatağı da boş olmalıdır. Tüm montaj işlemleri tamamen boş tüfekle yapılmalıdır.

Namluyu aşağıda anlatıldığı gibi monte ediniz:

- Saatin aksi yönüne çevirerek hazne kapağını çıkarın. (7)
- Tüfek, kurma kolu çekili halde paketlidir. Kurma kolu çekili değilse, mekanizmayı kurma kolundan çekerek kasanın arka tarafında kilitleyin. (8)

UYARI!

İşlemi gerçekleştirirken mekanizma kolunun, icra borusu içerisinde yer alan mekanizma itici pimi yuvasına oturduğundan emin olun. Aksi takdirde tüfeği kuramazsınız. Mekanizma kolu, yuvasından çıkık ise kasadaki kurma kolu kanalından ince bir parça sokarak çatalı mekanizma itici pimi üzerindeki yuvasına oturtun. (9)

- Namlu ve el kundağını beraber tutup şarjör borusunu el kundağı içinden geçirerek namlu kepini kasanın içine yerleştirin. (10) Burada kep, mekanizma ve kasa arasına yerleştirilmelidir. (11) Namluyu kasaya doğru sürmeye devam edin, bu esnada namlu halkası şarjör borusu üzerinde hareket edecektir.

UYARI!

Namlu el kundağı grubundan el kundağını düşürmeniz ya da çıkarmanız halinde rondelalar ve o-ringi kaybetmemeye dikkat ediniz. Rondelalar ve o-ringi el kundağı yuvasına yerleştirmeniz gereken durumlarda el kundağına, önce düz rondelayı, üstüne o-ringi, o-ringin üstüne de yaylı rondelayı koyarak el kundağını namluya monte ediniz. (12)

- Tüfeği bakalit üzerinde dikey olarak tutun. Namluyu aşağı yönde bastırarak hazne kapağını saat yönünde çevirin ve şarjör borusuna sıkın. **(13)**
- El kundağının, namlunun ve hazne kapağının tam olarak yerlerine oturduğundan emin olduktan sonra parmaklarınızı mekanizmanın yolundan uzak tutarak fişek tutucu mandal düğmesine basın. Böylelikle mekanizma serbest kalır, ön tarafa doğru hızlıca hareket eder ve kepin içinde kilitlenir. **(14)**
- Horozu düşürmek için tetiği çekin.

UYARI!

Yukarıdaki işlemleri uygularken eğer;

1. Mekanizma ön tarafa gitmezse,

2. El kundağı ile kasa arasında boşluk kalırsa,

3. Kepin tamamı kasaya oturmamışsa,

Tüfeğiniz doğru olarak monte edilmemiş demektir. Böyle bir durumda, montaj işlemlerinin tersini uygulayarak, tüfeğinizi sökünüz ve tekrar monte ediniz. Eğer hala tüfeği doğru olarak monte edemiyorsanız yardım alabileceğiniz bir tüfek ustasına danışınız.

- Tüfeğinizi monte ettikten sonra veya tüfek ustasına yardım almak için götürürken emniyeti açık tutunuz.

TÜFEĞE FİŞEK YÜKLENMESİ

UYARI!

- Ateş etme niyetiniz yoksa parmaklarınızı her zaman tetikten uzak tutunuz.
- Fişek yatağında, şarjörde ve kasada önceden yüklenmiş fişek olup olmadığını görmek için bu parçaları her zaman kontrol ediniz.
- Tüfeğinize fişek yüklerken namluyu güvenli bir istikamete doğrultunuz.
- Her zaman doğru fişek boyutunu kullanın.
- Tüfeğinize fişek doldururken emniyeti her zaman açık tutun.

Tüfeğe fişekleri aşağıda anlatıldığı gibi yükleyin

- Namluyu güvenli bir yöne doğrultun!
- Emniyet kapalı ise açın!
- Kurma kolundan çekerek mekanizmayı kasanın arka kısmında kilitleyin. **(8)**
- Fişek yatağına 1 adet fişek yükleyin. **(15)**
- Parmaklarınızı mekanizmanın yolundan uzak tutarak fişek tutucu mandal düğmesine basın. Böylelikle mekanizma ileri doğru hızlıca hareket eder ve kasanın ön kısmında kilitlenir. **(14)**
- Tüfeği, kaşık yukarı bakacak şekilde ters çevirin. Fişek tutucu mandal düğmesine basarak kaşığın serbest kalmasını sağlayın ve şarjöre en fazla 4 adet (şarjör ilavesi takılı ise 7 adet, şarjör kısaltma takozu takılı ise 2 adet) fişek yükleyin. **(3)**

UYARI!

TÜFEK ARTIK DOLUDUR VE ATIŞA HAZIRDIR.

ŞARJÖR İLAVESİNİN KULLANIMI:

Şarjör ilavesi monte edildiğinde, şarjör kapasitesi 4+1'den 7+1'e yükselir.

NOT: Şarjör ilavesi isteğe bağlıdır.

Şarjör ilavesini bilgili bir tüfek ustasına monte ettirmeniz tavsiye olunur.

UYARI!

Şarjör ilavesini monte etmeden önce tüfeğin boş, emniyetin açık olduğundan emin olun.

Şarjör ilavesini aşağıda anlatıldığı gibi monte edin:

- Emniyeti açın ve tüfeğin boş olduğundan emin olun. Tüfek doluysa boşaltın. (bkz. Tüfekten Fişek Boşaltma)
- Hazne kapağını saatin aksi yönünde çevirip çıkartın. (7)
- Bir kargaburun yardımıyla, hazne yayı tutucu segmanını yavaş bir biçimde çıkarmaya başlayın. Bu esnada, diğer elinizle hazne yayı tutucu segmanını, kontrollü bir şekilde, hazne yayının şarjör içinden fırlamasını önlemek amacıyla tutun. (16)

UYARI!

Hazne yayının, hazne yayı tutucu segmanının, şarjör ilavesinin veya şarjör kısaltma takozunun çıkarılması veya değiştirilmesi dikkatsizce yapıldığı takdirde çok tehlikelidir. Bu parçalar yüksek yay basıncı altındadır ve uygun olarak desteklenmezlerse, hazne yayı şarjör içinden çok hızlı ve kuvvetli bir şekilde fırlayıp size ve yakınınızdakilere zarar verebilir. Bu yüzden bu işlemler esnasında çok dikkatli olunuz. Korumucu bir gözlük takınız. Bu parçaları takarken veya çıkarırken bir elinizle devamlı bu parçaları tutunuz. Tüfeğinizi güvenli bir yöne doğrultunuz ki bu parçalardan herhangi biri kazara fırladığında hiç kimse zarar görmesin.

- Hazne yayı tutucu segmanını çıkardıktan sonra, hazne yayının dışarıda kalan kısmını şarjör ilavesinin içine sokunuz. Bir elinizle şarjör ilavesinden tutarak hazne yayını şarjör içerisine doğru bastırırken, diğer elinizle hazne yayını şarjör içine doğru kontrollü bir şekilde bastırın.
- Hazne yayının tamamı şarjör içine girdikten sonra, şarjör ilavesini saat yönünde çevirerek şarjöre sıkıca takın. Bu durumda hazne kapağının işlevini şarjör ilavesi yapacaktır. (17)
- Artık tüfeğinizin fişek kapasitesi 7+1'e yükselmiştir. (şarjörde 7 fişek + fişek yatağında 1 fişek)

NOT: Şarjör ilavesini çıkarmak için yukarıdaki montaj işlemlerini tersten uygulayın. Hazne yayı, yine kuvvetli bir şekilde fırlayabileceğinden bu işlem sırasında da çok dikkatli olun.

ŞARJÖR KISALTMA TAKOZUNUN KULLANIMI:

Şarjör kısaltma takozu monte edildiğinde, tüfeğin fişek kapasitesini 4+1'den 2+1'e düşürür.

NOT: Şarjör kısaltma takozu isteğe bağlıdır.

Şarjör kısaltma takozunu bilgili bir tüfek ustasına monte ettirmeniz tavsiye edilir.

Şarjör kısaltma takozunu aşağıdaki gibi monte edin:

- “Şarjör ilavesinin kullanımı” bölümünün ilk 3 işlemini aynen uygulayın ve bu bölümdeki uyarıları, bu işlem için de uygulayın.
- Şarjör kısaltma takozunun şapkalı kısmı dışarıda kalacak şekilde şarjör kısaltma takozunu hazne yayının içine yerleştirin. (18)
- Hazne yayı tutucu segmanını şarjör kısaltma takozunun şapkasının üzerine yerleştirin. Sonra bir elinizle hazne yayını şarjörün içine bastırırken, diğer elinizle bir kargaburun yardımıyla hazne yayı tutucu segmanına bastırarak diğer elinize yardımcı olun. Bu işlemi hazne yayı tutucu segmanı tam olarak yerine oturup hazne yayını kendiliğinden tutana dek devam edin. (19)
- Hazne kapağını saat yönüne çevirerek sıkıca takın. (13)

NOT: Şarjör kısaltma takozunu sökmek için yukarıdaki montaj işlemlerini tersten uygulayın.

TÜFEKLE ATEŞ EDİLMESİ

UYARI!

Ateş ederken mekanizma ileri ve geri çok hızlı olarak hareket ettiğinden, ateş ederken parmaklarınızı veya diğer cisimleri mekanizmanın ve kurma kolunun hareket alanından uzak tutunuz. Ateş etmeye tam olarak hazır olana ve hedefinize tam olarak nişan alana dek emniyeti açık tutun ve parmaklarınızı tetik korkuluğunun dışında bulundurun. Şarjördeki son fişek atılınca mekanizma açık durumda kalır. Ancak buna hiçbir zaman güvenmeyin. Her zaman şarjörün içine bakarak fişek kalmadığından emin olun. Diğer tüm yarı otomatik tüfekler gibi Escort Dynova yarı otomatik döner kafa (inertia) tüfek de her atış yaptığınızda şarjörden, sıradaki fişegi fişek yatağına otomatik olarak sürer. Bu işlem için tetiği çekmekten başka herhangi bir mekanik kuvvete gerek olmadığından her atıştan sonra tüfek bir sonraki atış için hazırdır.

Tüfeğinizle aşağıda anlatıldığı gibi ateş ediniz;

- Göz ve kulak korumasını takın.
- Emniyeti açın ve tüfeği doldurun. (Bkz. Tüfeğe Fişek Yüklenmesi)
- Namluyu hedefinize doğru doğrultun.
- Emniyeti kapatın ve nişan alın.
- Tetiği çekin.

Tüfeğinizle ateş ederken, ateş almış veya almamış bir fişegin mekanizma ve namlu arasında sıkışması çok düşük bir ihtimal de olsa vardır. Böyle bir durumda, tıkanıklığı gidermek için, namluyu güvenli bir yöne doğrultun, emniyeti açın. Sonra mekanizmayı geriye doğru çekin ve arkada kilitleyin. Sıkışan fişek veya kovani tüfeği sallayarak veya parmaklarınızla çekerek çıkartın.

UYARI!

- Tetiği çektiğinizde tetikten 'klik' sesi gelmesine karşın fişek ateş almıyorsa aşağıdaki işlemleri uygulayın:
 1. Tüfeği güvenli bir yöne doğrultun.
 2. Emniyeti açın.
 3. 30 saniye bekleyin.
 4. Mekanizmayı geri çekerek fişek yatağındaki fişegi çıkarın. İlk olarak çıkardığınız fişegin kusurlu olup olmadığını kontrol edin. Ateşleme pimi (iğne) fişek üzerinde derin bir iz bırakmış ise fişek kusurlu demektir. Bu fişegi kullanmayın. Eğer ateşleme pimi fişek üzerinde derin bir iz bırakmamışsa fişegi tekrar fişek yatağına sürün ve tekrar ateş etmeyi deneyin.
 5. Tüfek yine de ateş almadıysa tüfeğinizi derhal bir tüfek tamircisine götürün.
- Ateş ederken herhangi bir fişegin patlama sesinin bir öncekinden daha düşük veya daha yüksek olduğunun farkına varırsanız hemen ateş etmeyi bırakın ve tüfeğe başka bir fişek yüklemeyin. Böyle bir durumda aşağıdaki adımları izleyin.
 1. Tüfeği güvenli bir yöne doğrultun.
 2. Emniyeti açın.
 3. Tüfekdeki fişeklerin hepsini çıkartın. (Bkz. Tüfekten Fişek Boşaltma)
 4. Fişeklerin hepsini çıkardıktan sonra namlunun içine bakıp tıkanıklık olup olmadığını kontrol edin. Herhangi bir hasarın farkına varırsanız tüfeğinizi derhal bir tüfek tamircisine götürün.

ŞOKLARIN KULLANIMI

Tüfek şokları, namlu ağzının çapının daralmasını sağlar. Böylece, fişek saçmalarının dağılımı azaltılır. Escort döner kafa tüfeklerde kullanılabilen 2 tip şok vardır:

1. İçten Şoklar
2. Sabit Silindir Şok

Şok seçimi tüfeğinizin namlu boyuna bağlıdır:

Şok	Namlu Boyu (inch / santimetre)			
İçten Şoklar	24 / 61	26 / 66	28 / 71	30 / 71
Sabit Silindir Şok	24 / 61			

Tüfeğiniz namlu boyuna uygun şoklarla paketlenmiştir.

UYARI!

Tüfeğinizin namlu boyuna uygun şokları kullanınız.

1. İçten Şoklar

5 tip içten şok vardır. (20)

- Ful içten şok, F (1 numara içten şok)
- Improve Modifiye içten şok, IM (2 numara içten şok)
- Modifiye içten şok, M (3 numara içten şok)
- Improve Silindir içten şok, IC (4 numara içten şok)
- Silindir/Skeet içten şok, Cyl-Skeet (5 numara içten şok)

Tüfeğiniz isteğe bağlı olarak 3-şok sistemi veya 5-şok sistemi şeklinde paketlenmiştir. En yaygın 3-şok sistemi F, IM ve IC şoklarından oluşur. Ancak, değişik 3-şok kombinasyonları da yapılabilir.

5-şok sistemi F, IM, M, IC ve Cyl-Skeet şoklarından oluşur. Bu beş tip şokun üzerinde şok tipini belirtmek için 1, 2, 3, 4 veya 5 adet çentik vardır. (Ful içten şoklarda 1 adet, Improve Modifiye şoklarda 2 adet, Modifiye içten şoklarda 3 adet, Improve Silindir şoklarda 4 adet ve Silindir/Skeet şoklarda 5 adet çentik vardır.)

NOT: Tüm içten şoklar hem kurşun hem de çelik saçmalı fişekler için uygundur.

Şok	Namlu Ağız Daralması (12 Kalibre)	Saçma Toplanma Yüzdesi
Silindir / Skeet	0-0,12 mm	40% - 53%
Improve Silindir	0.25 mm	57%
Modifiye	0.50 mm	67%
Improve Modifiye	0.75 mm	73%
Ful	1.00 mm	75%

Yukarıdaki tablo değişik şoklarla Namlu Ağız Daralması ve Saçma Toplanma yüzdelerinin değişimini gösteriyor. Saçma toplanma yüzdeleri 36,5 metreden atış yapıldığında fişekteki saçmaların yüzde kaçının 76cm'lik bir yuvarlak hedefi vurduğunu gösteriyor. Tablodan da görülebileceği üzere; Ful içten şok daha uzun mesafede saçmaların daha az dağılmasını sağlar. Ful içten şoktan, Silindir/Skeet içten şoka doğru gidildiğinde ise saçmalar daha kısa mesafede daha çok dağılır.

İçten Şokların Takılışı & Sökülüşü:

- Kullanacağınız içten şoku alın ve namlunun içine yerleştirin. Şok anahtarı yardımıyla, saat yönünde, şok tam olarak yerine oturana dek çevirin. **(21)**
- Şoku çıkarmak için şok anahtarı yardımıyla şoku saatin aksi yönüne doğru çevirin ve şoku çıkarın.

2. Sabit Silindir Şok Sistemi

Sabit silindir şok, namlu ağzının üretim aşamasında daraltılması demektir. Yani, namlu ağzındaki daralma sabittir ve herhangi seyyar bir şok takılamaz. Escort Döner Kafa yarı otomatik av tüfekleri standart olarak sabit silindir şok sistemi ile üretilmektedir.

TÜFEKTEN FİŞEK BOŞALTMA

UYARI!

Parmaklarınızı tetikten uzak tutunuz ve emniyetin açık olduğundan emin olunuz.

Fişekleri aşağıda anlatıldığı gibi boşaltınız:

- Tüfeği güvenli bir yöne doğrultun ve emniyeti açın. **(2)**
- Fişek yatağındaki fişeği çıkartmak için mekanizmayı geriye doğru çekin. **(22)**
- Parmaklarınızı mekanizmanın yolundan uzak tutarak fişek tutucu mandal düğmesine basın, mekanizma kapansın. **(14)**
- Hazne borusundaki fişekleri çıkarmak için mekanizma kasanın ön tarafında kilitle haldeyken sağ elinizin işaret parmağıyla kaşığı aşağıya doğru bastırın. **(23)** Diğer elinizin bir parmağını hazne borusu içerindeki fişeğin altına dayayın. Kaşığı tutan elinizin başparmağıyla fişek boşaltma düğmesine basın. Fişek tutucu düğmesinden kurtulan fişeği tutarak çıkarın. **(24)** Bu işlemleri şarjörden bütün fişekler çıkana kadar tekrarlayın.
- Şarjörden başka fişek çıkmadığında fişek yatağına, kasaya ve şarjöre bakarak bunların içinde fişek kalmadığından tamamen emin olun.
- Emniyeti kapatın ve tüfeğinizi güvenli bir yöne doğrultarak horozu düşürmek için tetiğe basın.

TÜFEĞİN SÖKÜLMESİ

UYARI!

Tüfeğinizi sökmeden önce namluyu güvenli bir yöne doğrultun, tüfeğin tamamen boş olduğundan emin olun ve emniyeti açık tutun.

Tüfeği aşağıda anlatıldığı gibi sökünüz:

- Mekanizma kasanın ön tarafında kilitle haldeyken hazne kapağını saatin aksi yönünde çevirerek çıkarın. **(7)**
- Namluyu ve el kundağını beraber tutup çekerek tüfekten ayırın. **(25)**
- Kurma kolunu çekerek çıkarın. **(26)**
- Mekanizmayı döner kafadan tutarak çekin ve kasadan çıkarın. **(27)**
- Tetik grubunu sökmek için ilk olarak tetik grubu pimini uygun bir pim ile kasaya darbe vurmada çıkarın. **(28)**
- Fişek boşaltma düğmesine basıp tetik grubunu kaşık tarafından kasanın içine doğru ittirin ve daha sonra kasadan dışarı doğru çekip çıkarın. **(29)**

Mekanizmayı demonte etmek için şu adımları izleyin:

- İğne tutucu pimini – bir elle iğneye baskı uygulayıp fırlamasını önleyerek - bir pim yardımıyla çıkarın. **(30)**
- İğneyi iğne yayıyla beraber çekip çıkarın. **(31)**
- Döner başlık hareket pimini çıkarmak için mekanizmayı ters çevirerek sallayarak çıkarın. **(32)**
- Döner kafayı mekanizmadaki yuvasından çekip çıkarın. **(33)**

Tetik grubunu namlu ve mekanizma takılı iken de sökebilirsiniz.

NOT: *Tüfeğinizi tekrar monte etmek için yukarıdaki işlemleri tersten uygulayın.*

UYARI!

- Mekanizmayı toplarken döner başlığı mekanizmaya yerleştirme sırasında mekanizma tırnağının kurma kolu tarafında olmasına dikkat edin. **(33)**
- Mekanizmayı kasaya yerleştirdikten sonra mekanizma kolunun (çatalın) icra borusu içerisindeki mekanizma itici pimi üzerinde yer alan yuvasına oturduğundan emin olun. Çatalı oturtmak için kasa üzerindeki kurma kolu kanalından ince bir parça ile çatala bastırarak yuvaya yerleştirin. **(9)**
- El kundağına rondelaları ve o-ringi yerleştirme sırasında şu sıralamaya dikkat ediniz. Önce düz rondela, üstüne o-ring, o-ringin üstüne de yaylı rondela koyarak el kundağını namluya monte ediniz. **(12)**

TÜFEĞİN BAKIMI

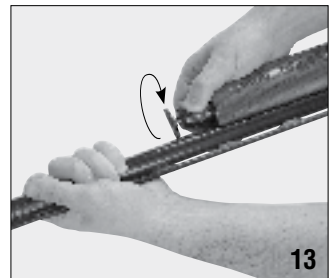
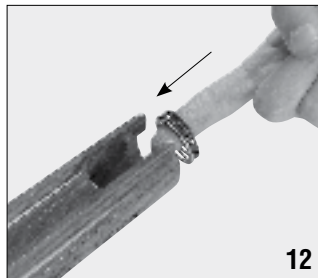
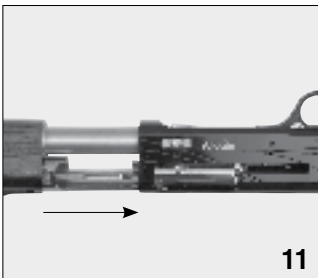
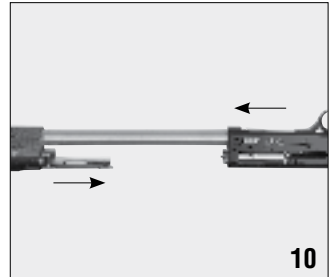
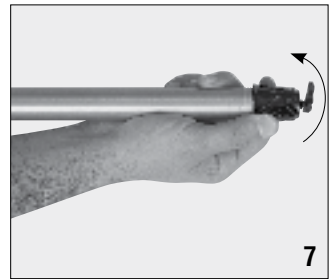
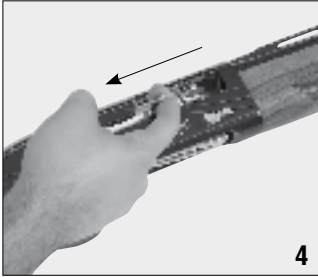
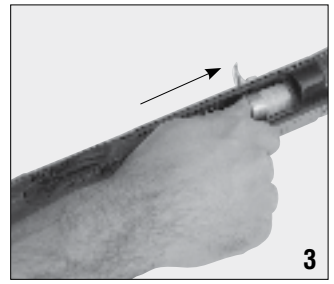
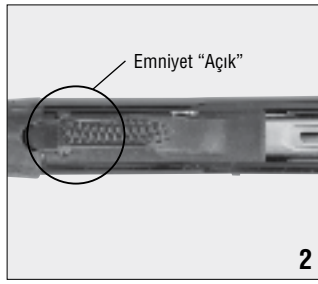
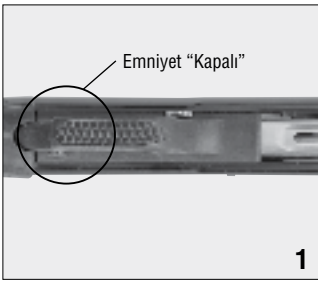
UYARI!

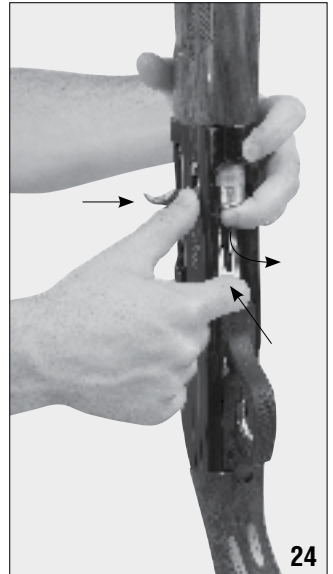
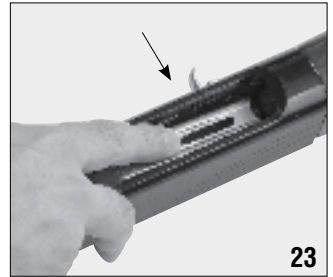
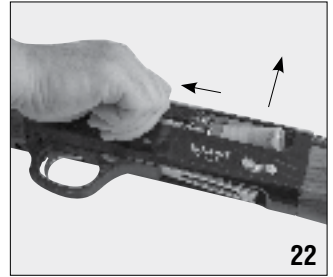
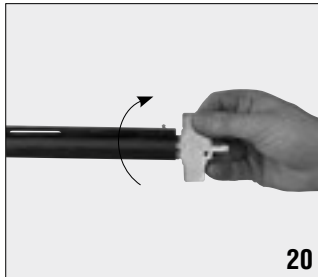
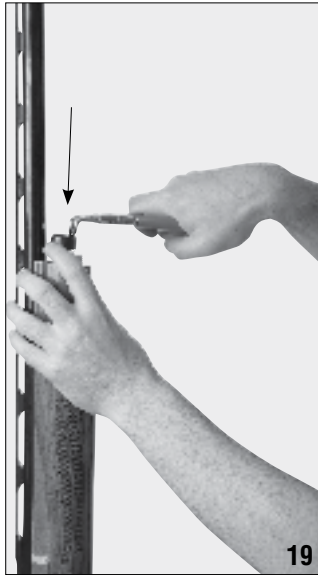
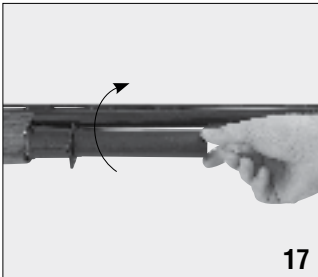
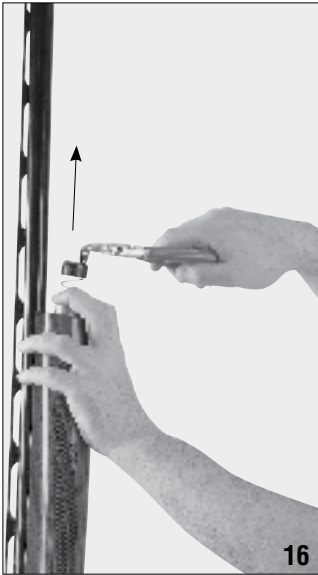
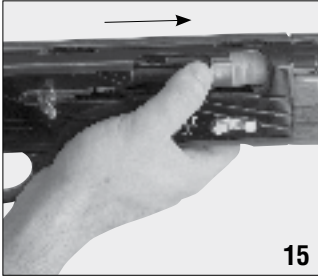
Tüfeğinizin bakımını yapmadan önce tüfeğin boş, emniyetin açık olduğundan emin olunuz.

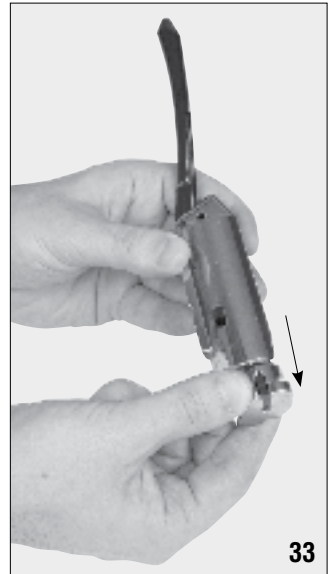
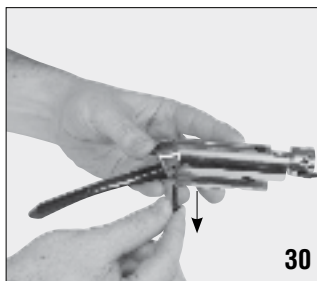
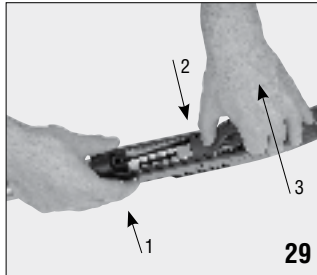
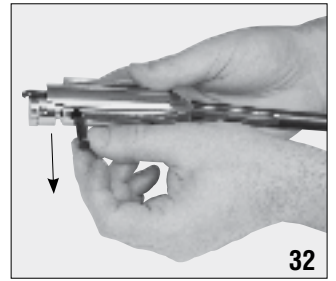
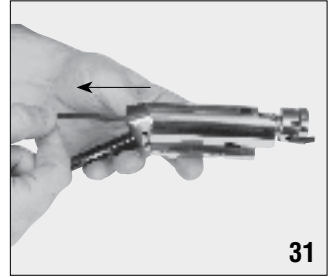
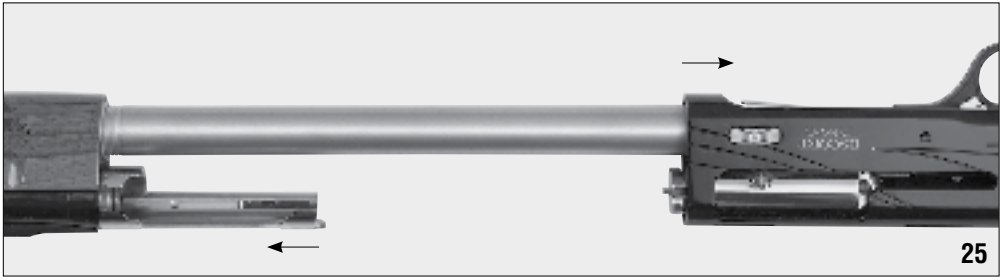
Tüfeğiniz kirlendiğinde ve atış yapmaktan kaynaklanan kalıntılar oluştuğunda tüfeğinizi söküp temizlemeniz tavsiye olunur. Paslanmayı önlemek için tüfek her kullanımdan sonra temizlenip yağlanmalıdır.

Tüfeğin bakımı için gerekli malzemeler:

- Harbi
 - Pamuklu bez parçaları
 - Silindir fırça
 - Yumuşak fırça
 - Toz solvent
 - İyi kalite silah yağı
-
- Kullanımdan sonra namlunun içinde kalan kalıntıları temizlemek için namlu içini toz solvent ve silindir fırça ile temizleyiniz. Namlu ve fişek yatağının paslanmasını önlemek için bu parçaları yağlı bir bez ile siliniz.
 - Av sezonu sonunda veya yaklaşık 500 atıştan sonra mekanizmayı ve döner kafayı söküp yumuşak fırça ve silah yağıyla temizleyiniz. Sonra, parçaları yumuşak bir bez parçasıyla kurulayınız ve hafifçe yağlayınız.
 - Tetik montajında da mekanizmaya yapılan bakımın aynısını uygulayınız.
 - Şarjörün dış yüzeyini yağlı bir bez parçasıyla temizleyiniz ve temiz bir bez parçasıyla kuruladıktan sonra hafif bir şekilde yağlayınız.
 - Fişek yatağında, namluda ve bunun gibi diğer parçalarda biriken kalıntıları toz solvent ve yumuşak fırça yardımıyla temizleyin.
 - Tüm dış yüzeyleri pas koruyucu bir yağ ile kaplayın.







GARANTİ BELGESİ

Bu ürün kullanma kılavuzunda yer alan "Tüfeğin Kullanım ve Bakım Talimatları"na uygun şekilde kullanılmış, HATSAN'ın yetkili kıldığı servis elemanları dışındaki şahıslar tarafından onarım veya başka bir nedenle müdahale edilmemiş olması şartıyla, işçilik ve üretim hatalarına karşı, teslim tarihinden itibaren 2 yıl süreyle garantilidir.

Garanti kapsamında olan ürünlere uygulanan işlemler için, işçilik masrafı, parça bedeli veya başka herhangi bir isim altında ücret talep edilmeyecektir. Tamir süresi ürün servise teslim edildiğinden itibaren en fazla 3 haftadır. Ürünün garanti süresi içinde arızalanması durumunda tamirde geçen süre garanti süresine eklenecektir.

Tamir için gönderilen ürünlerin yol ve kargo masrafları kullanıcıya aittir. Satışı yapan bayi kaşesi olmayan veya eksik doldurulmuş belgeler geçersiz sayılır.

Bu ürünü alan kullanıcı yukarıdaki şartları kabul etmiş sayılır.

Bu bölüm satıcı bayi tarafından doldurulacaktır:

Model / Kalibre : _____

Namlu Boyu : _____

Seri Numarası : _____

Satın Alan Kişinin Adı Soyadı : _____

Satış Fatura Numarası : _____

Satış Tarihi : _____

Satışı Yapan Bayi Kaşesi ve İmzası

Herhangi bir arıza durumunda veya yedek parça gereksiniminde firmamız bünyesinde bulunan servis istasyonuna ulaşmanız gerekmektedir.

Hatsan Silah Makine Kalıp Sanayi ve Ticaret Ltd Şti.

İzmir - Ankara Karayolu 26.km No: 289 Organize Sanayi Bölgesi,
35170 Kemalpaşa - İZMİR

Tel: 0 (232) 878 91 00 • Faks: 0 (232) 878 91 02
servis@hatsan.com.tr



HATSAN

Silah Makine Kalıp San. ve Tic. Ltd. Şti.

İzmir - Ankara Karayolu 26.km No: 289 Organize Sanayi Bölgesi, 35170 Kemalpaşa - İZMİR
Tel: 0 (232) 878 91 00 • Faks: 0 (232) 878 91 02

www.hatsan.com.tr info@hatsan.com.tr