



**HATSAN**  
SİLAH SANAYİ

**ESCORT**  
Yarı Otomatik Av Tüfeđi

Ciddi. Sağlam. Etkili.



**ESCORT**  
*raider*



# Kullanma Kılavuzu

Tüfeđinizi kullanmaya başlamadan önce bu kılavuzu mutlaka okuyunuz.

# İÇİNDEKİLER

Sayfa

GENEL GÜVENLİK UYARILARI	3
TÜFEĞİN GENEL GÖRÜNÜŞÜ	4
PARÇA LİSTESİ	5
TÜFEĞİN PARÇALANMIŞ GÖRÜNÜŞÜ	6
TEKNİK ÖZELLİKLER ve BİLGİLER	8
DIŞ KONTROL ELEMANLARI	8
TÜFEĞİN MONTAJI	9
TÜFEĞE FİŞEK YÜKLENMESİ	10
TÜFEKLE ATEŞ EDİLMESİ	10
TÜFEKTEN FİŞEK BOŞALTMA	11
TÜFEĞİN SÖKÜLMESİ	11
TÜFEĞİN BAKIMI	12
FOTOĞRAFLI AÇIKLAMALAR	13

Hatsan Escort Magnum şarjörlü yarı otomatik av tüfeğini seçtiğiniz için teşekkürler. Tüfeğinizle ilgili en son teknik değişiklikler veya yenilikler veya tüfeğinizle beraber kullanabileceğiniz aksesuarla ilgili lütfen [www.hatsan.com.tr](http://www.hatsan.com.tr) internet sitemizi ziyaret ediniz.

## **UYARI!**

**Tüfeği kullanmadan önce bu kullanma kılavuzunun tamamını dikkatlice okuyun. Hatalı ve yanlış kullanımlar kendinizde ve etrafınızdakilerde ciddi yaralanmalara ve ölümlere yol açabilir.**

Bu kullanma kılavuzunu her zaman tüfeğinizin yanında bulundurun. Tüfeğinizi kullanmaya başlamadan önce, bu kullanma kılavuzunda yazılı tüm kullanım tekniklerini tamamen anladığınızdan emin olun.

Tüfeğinizi satar veya bir başkasına ödünç verirseniz, bu kullanma kılavuzunu da tüfeikle beraber verin.

## **UYARI!**

**Ateş etmeye tam olarak hazır oluncaya dek parmaklarınızı tetik korkuluğu dışında tutun ve tüfek emniyetinin açık olduğundan emin olun. Emniyet düğmesine tam olarak basılıp emniyet düğmesi etrafındaki kırmızı uyarı halkası görünmez duruma geldiğinde, emniyet açık pozisyona gelmiş demektir.**

## **GENEL GÜVENLİK UYARILARI:**

- Tüfek dolu olmasa bile namluyu her zaman güvenli bir yöne doğrultun. Ateş etme niyetinizin olmadığı hiçbir şeye tüfeğinizi doğrultmayın. Tüfeğinizle hiçbir zaman şaka yapmayın.
- Tüfeğinizle herhangi bir işlem yaparken parmaklarınızı tetikten devamlı uzak tutun.
- Atışa tam hazır oluncaya kadar emniyeti açık tutun.
- Parmaklarınızı namlu ucundan uzak tutun ve tüfeğinizi hiçbir zaman namlusundan tutarak çekmeyin.
- Namlu içinin temiz olduğundan her zaman emin olun.
- Tüfeğinizi kullanmayacaksanız veya atış yapmayacaksanız hiçbir zaman tüfek içinde fişek bırakmayın.
- Her zaman güvenli hedeflere nişan alın. Tetiği çekmeden önce hedefinizden tam olarak emin olun ve hedefin arkasında ne olduğunu bilin. Hiçbir zaman seslere ateş etmeyin. Saçma sekmelerini önlemek için hiçbir zaman düz ve sert zeminler ile suya ateş etmeyin.
- Tüfeğinizi ve fişekleri ayrı olarak, çocukların ulaşamayacakları biçimde kilitle olarak muhafaza edin. Tüm tüfekler boş olarak muhafaza edilmelidir.
- Araçların içinde, halk arasında ve evinizde tüfeğinizi dolu olarak taşımayın. Tüfeğinizi bir yerden bir yere taşırken emniyetin açık, tüfeğin tamamen boş olduğundan emin olun. Dolu bir tüfeikle koşmayın, zıplamayın ve ağaca tırmanmaya kalkışmayın.
- Bir başkasından kullanmak üzere tüfek alırken, tüfeğin emniyette ve boş olduğunu bizzat kontrol edin. Bir başkasının, tüfeğin boş ve emniyette olduğu sözlerine asla güvenmeyin.
- Tüfeğinizi kullanmadan önce veya kullanım esnasında alkollü içecekler ve benzeri uyuşturucu maddeler kullanmayın.
- Tüfeğinizi kullanırken koruyucu gözlük ve kulaklık kullanın. Yanınızdakilerin de aynı şekilde korunduğundan emin olun.
- Tüfeğiniz yapısal olarak “kurşun” elementi içermemektir. Ancak kullanacağımız fişekler sağlığa zararlı olduğu bilinen kurşun elementi içerir. Tüfeğinizi kullanırken ve temizlerken sağlık önlemleri alın. Kurşunla temastan kaçının. Temas durumunda, temas eden yerlerinizi bol su ile yıkayın. Kapalı alanlardaki atışlarda iyi havalandırma olmasını sağlayın.
- Standart dışı, hatalı, el dolumu fişeklerin kullanımından doğacak hasar, zarar, yaralanma veya ölümlerden sadece kullanıcı sorumludur.

# TÜFEĞİN GENEL GÖRÜNÜŞÜ



# PARA LİSTESİ

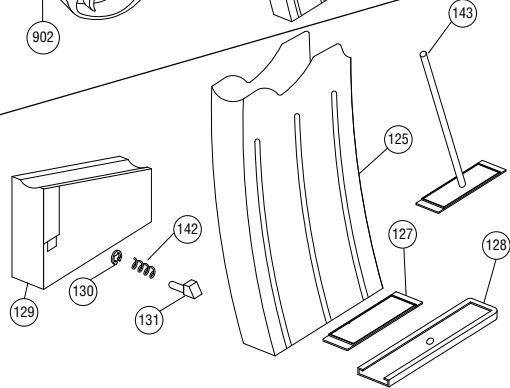
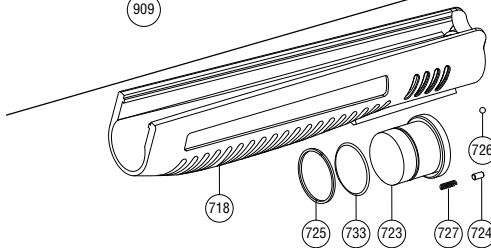
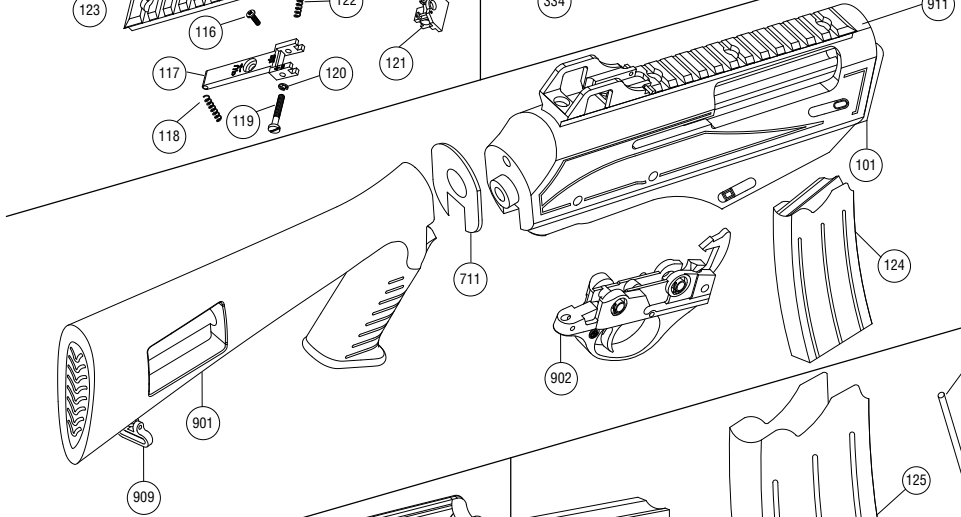
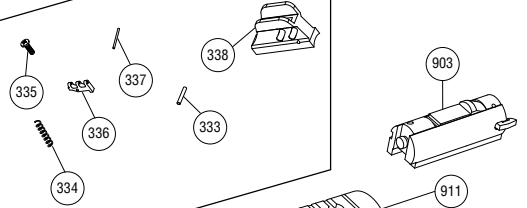
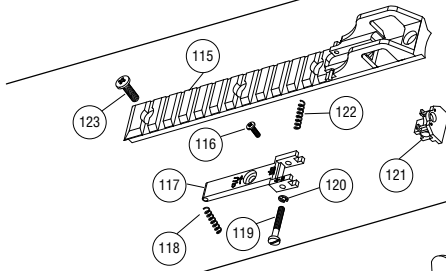
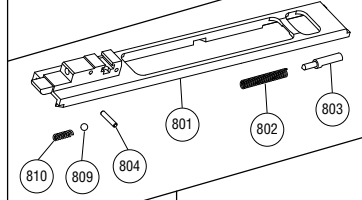
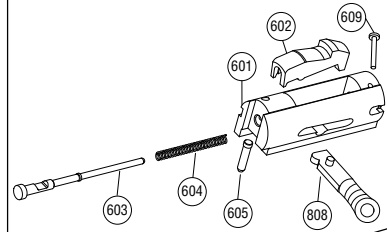
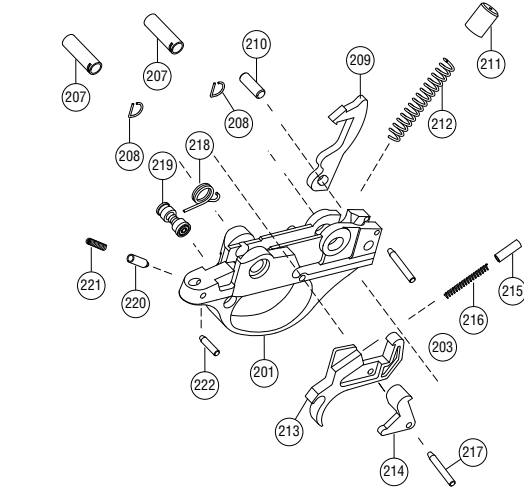
**Para Kodu**      **Para Adı**

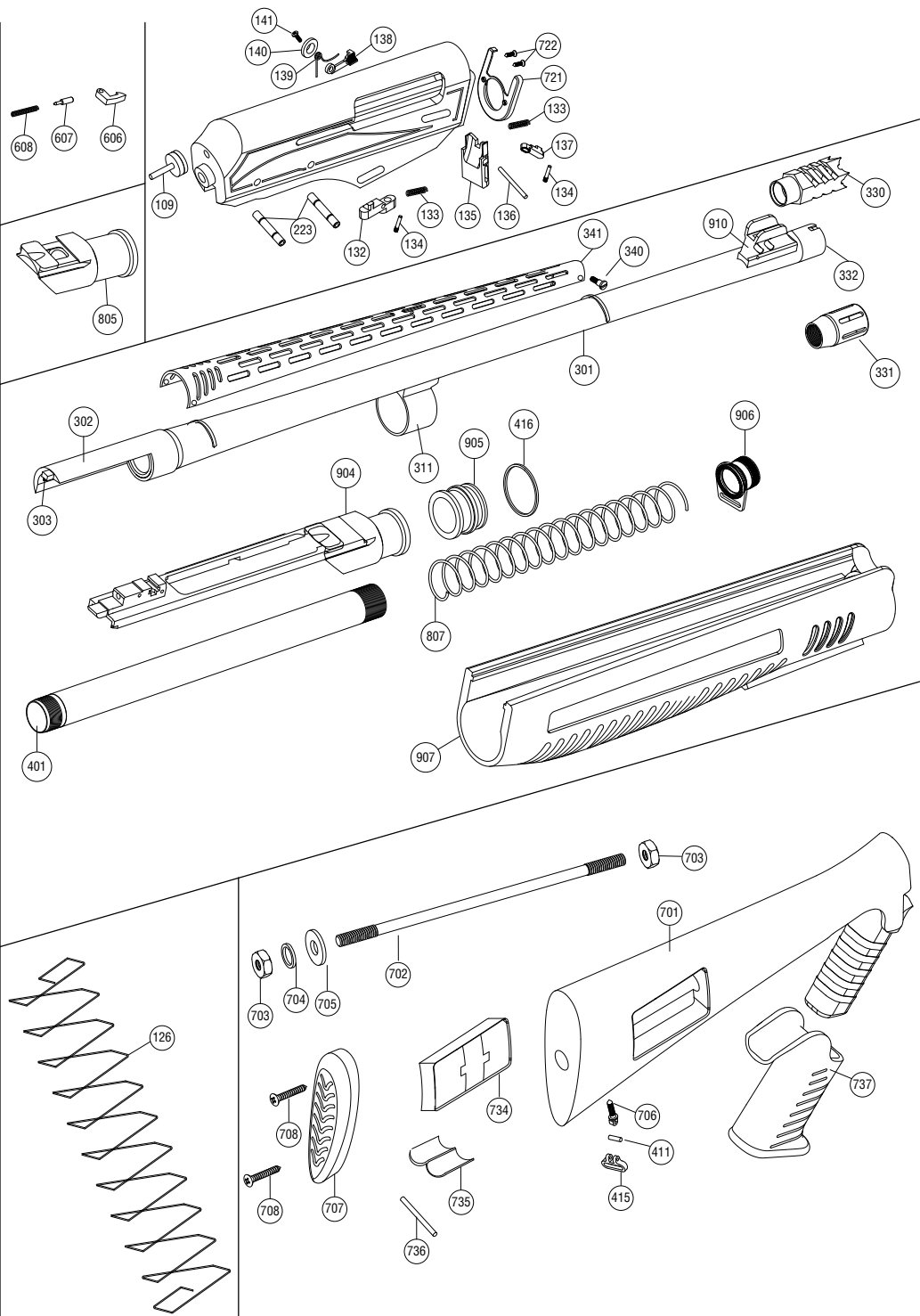
101	Kasa
109	Kasa Takozu
115	Pikatini Ray
116	Gez Vidası
117	Gez Gövdesi
118	Gez Yay
119	Gez Ayar Vidası
120	Gez Vidası Segmanı
121	Gez Nişangahı
122	Gez Nişangah Yay
123	Pikatini Ray Vidası
124	Şarjör (Toplanmış)
125	Şarjör
126	Şarjör Yay
127	Şarjör Kapağı Kilidi
128	Şarjör Kapağı
129	Fişek İtici Plastik
130	Şarjör Mandalı Tutucu Segman
131	Şarjör Mandalı
132	Şarjör Tutucu Mandal
133	Şarjör Tutucu Mandal Yay
134	Şarjör Tutucu Mandal Pimi
135	Fişek Rampası
136	Fişek Rampası Pimi
137	Fişek Rampası Tutucu Mandal
138	Mekanizma Düşürücü Mandal
139	Mekanizma Düşürücü Mandal Yay
140	Mekanizma Düşürücü Mandal Rondelası
141	Mekanizma Düşürücü Mandal Vidası
142	Şarjör Mandal Yay
143	Şarjör Kısaltma Takozu
201	Tetik Korkuluğu
207	Tetik Grubu Pim Kovanı
208	Tetik Grubu Pim Kovanı Segmanı
209	Horoz
210	Horoz Pimi
211	Horoz Yay Kovanı
212	Horoz Yay
213	Tetik
214	İç Emniyet
215	İç Emniyet Yay Kovanı
216	İç Emniyet Yay
217	İç Emniyet Pimi
218	Tetik Yay
219	Emniyet
220	Emniyet Yay Kovanı
221	Emniyet Yay
222	Emniyet Pimi
223	Tetik Grubu Pimi (2)
301	Namlu
302	Namlu Kepi
303	Namlu Kep Pimi
311	Gaz Halkası
330	Kapı Kırıcı
331	Alev Gizleyen
332	Namlu Kapağı
333	Arpacık Bağlantı Pimi
334	Arpacık Yay
335	Arpacık Bağlantı Vidası

**Para Kodu**      **Para Adı**

336	Arpacık Fiber Optik Gövde
337	Arpacık Fiber Optik Gövde Pimi
338	Arpacık Gövdesi
340	Namlu Koruma Sacı Vidası
341	Namlu Koruma Sacı
401	Bağlantı Borusu
411	Kayışlık Pimi
415	Kayışlık Halkası
416	Piston O'ringi
601	Mekanizma
602	Kilit
603	İğne
604	İğne Yay
605	İğne Pimi
606	Tırnak
607	Tırnak İtici Pim
608	Tırnak Yay
609	Tırnak Tutucu Pim
701	Plastik Boy Kundağı
702	Saplama Vidası
703	Saplama Somunu
704	Saplama Yaylı Rondelası
705	Saplama Rondelası
706	Boy Kundağı Kayışlık Vidası
707	Bakalit
708	Bakalit Vidası
711	Boy Kundağı Eğim Seti
718	Plastik El Kundağı
721	El Kundağı Sacı
722	El Kundağı Sac Vidası
723	El Kundak Burcu
724	El Kundak Burcu Bilye Kovanı
725	El Kundak Burcu Segmanı
726	El Kundak Burcu Bilyesi
727	El Kundak Burcu Bilye Yay
733	El Kundak Burcu O'ringi
734	Plastik Fişek Tutucu Gövdesi
735	Plastik Fişek Tutucu
736	Plastik Fişek Tutucu Pimi
737	Plastik Kabze
801	Kol
802	Mekanizma İtici Pim Yay
803	Mekanizma İtici Pim
804	Kol Bilye Pimi
805	Kol Burcu
807	İcra Yay
808	Kurma Kolu
809	Kol Bilyesi
810	Kol Bilye Yay
901	Boy Kundağı (Toplanmış)
902	Tetik Grubu (Toplanmış)
903	Mekanizma (Toplanmış)
904	Kol (Toplanmış)
905	Piston
906	Bağlantı Borusu Kapağı (Toplanmış)
907	El Kundağı (Toplanmış)
909	Boy Kundağı Kayışlığı
910	Arpacık (Toplanmış)
911	Pikatini Ray (Toplanmış)

# TÜFEĞİN PARÇALANMIŞ GÖRÜNÜŞÜ





# TEKNİK ÖZELLİKLER ve BİLGİLER

Tüfeğinizin özelliklerine göre aşağıdakileri doldurunuz.

Model	Seri No	Namlu Boyu	Fişek Yatağı	Kalibre	Tip
					Yarı Otomatik Şarjörlü Av Tüfeği Fişek Yatağı Alternatifleri 76mm (3 inç)

Kalibre alternatifleri 12kalibre veya 20 kalibre

Namlu boyu alternatifleri;

- 47cm (18")
- 50cm (20")
- 55cm (22")
- 61cm (24")

Sentetik parçalar polimer bileşiklerden yapılmıştır.

## DIŞ KONTROL ELEMANLARI

("sol" ve "sağ" atıcının tüfekte nişan aldığı durumdaki tüfeğin sağ ve soludur.)

### Emniyet Düğmesi:

- Tetiğin arka kısmında, tetik gövdesi üzerindedir.
- Emniyet düğmesini sol tarafındaki kırmızı halka görünüyor ise, emniyet kapalı durumdadır ve tüfek ateş almaya hazırdır. (1)
- Emniyeti açmak için; emniyet düğmesini sağa doğru tam olarak basınız. Şimdi emniyet açık durumdadır ve tetik çekilemez. (2)
- Emniyeti kapatmak için ise, emniyet düğmesini sola doğru tam olarak basınız. Şimdi tetik çekilebilir.

### UYARI!

1. Ateş etmeye tam olarak hazır oluncaya ve hedefinize nişan alınmaya kadar, emniyeti açık tutunuz.
2. Tüfeğinizi doldurmadan önce tüm dış kontrol elemanlarının işleyişini tam olarak anlayınız.
3. Emniyet düğmesini kullanırken namluyu güvenli bir yöne doğrultunuz ve parmaklarınızı tetikten uzak tutunuz. Emniyet açık veya kapalıyken tüfeğin ateş almasına neden olacak arızalarla çok nadiren de olsa karşılaşılabilir. Eğer bu kuralı uygularsanız, kazara bir boşalma olsa bile hiç kimse zarar görmez.

### EMNİYET SİSTEMLERİ İLE İLGİLİ HATIRLANMASI GEREKEN 3 NOKTA:

- **HIÇBİR ZAMAN MEKANİK EMNİYET SİSTEMLERİNE BAĞLI KALMAYIN.** Bütün diğer mekanik aksamalar gibi emniyet sistemi de kırılabilir, arızalanabilir, aşınabilir, bozulabilir, hatalı montajdan veya bakımsızlıktan dolayı işlevini yerine getiremez duruma gelebilir. Emniyet sistemine bağlı olmak ve tam olarak güvenmek doğru tüfek kullanım şartlarına uymaz.
- **HIÇBİR EMNİYET SİSTEMİ** çocukların veya tüfeği kullanmasını bilmeyenlerin tüfekte oynarken oluşabilecek kazara boşalmasını ve bunların yol açabileceği sonuçları engelleyemez.
- Her tüfeği "**MEKANİK EMNİYET SİSTEMİ YOKMUŞ**" gibi farz ediniz ve önlemlerinizi bu kıstasa göre alınız.

**Şarjör Mandalı:** Kasanın sağ alt tarafındadır. Şarjör tüfeğe takılıyken bu mandala basılarak şarjör çıkarılır.(3)

**Fişek Rampası Tutucu Mandalı:** Kasanın sağ uç kısmındadır. Bu mandala basılarak fişek rampası serbest bırakılır. (4)

**Fişek Rampası:** Şarjörün ön kısmındadır. Tüfeği sökmeden ve toplamadan önce mandala basılarak aşağı doğru çekilmesi gerekir. (4) (25)

**Mekanizma Düşürücü Mandal:** Kasanın sol uç kısmındadır. Son fişekin attıktan sonra kolun ve mekanizmanın geride kalmasını sağlar. Mandala basıldığı zaman mekanizma boşa düşer ve kapanır. (5)

**Kurma Kolu:** Tüfeğin sağındadır ve mekanizma üzerine monte edilmiştir. Mekanizmayı geriye doğru çekmek için kullanılır. (6)

**Bağlantı Borusu Kapağı:** Bağlantı borusunun ucunda, namlunun altındadır. El kundağının ve namlunun güvenli bir şekilde yerinde durması için kapak saat yönünde çevrilerek bağlantı borusunun ucuna takılır.



# TÜFEĞİN MONTAJI

Yeni satın almış olduğunuz Escort Magnum şarjörülü yarı otomatik av tüfeği kutusunun içine demonte (sökülmüş) olarak konmuştur, yani namlu; boy kundağı-kasa-el kundağı montajından ayrıdır. Namluyu takmak için ilk olarak tüm parçaları naylon poşetlerinden çıkarınız. Montaj işlemine devam etmeden önce “Tüfeğin Genel Görünüşü” ve “Genel Güvenlik Uyarıları” bölümünü dikkatlice inceleyiniz ve okuyunuz.

## UYARI!

**Namluyu monte etmeden önce namlunun içini kontrol ediniz. Namlu içi ve fişek yatağı temiz olmalıdır. Namlu montajından önce fişek yatağı da boş olmalıdır. Tüm montaj işlemleri tamamen boş tüfekle yapılmalıdır.**

### Namluyu aşağıda anlatıldığı gibi monte ediniz:

- Saatin aksi yöne çevirerek hazne kapağını çıkarın. (7)
- El kundağını çekerek bağlantı borusundan ayırın. (8)
- Gaz O-ringinin yerinde ve sağlam olduğunu kontrol edin. (9)
- Mekanizmayı geri çekerek fişek rampasına baskıyı önledikten sonra fişek rampası tutucu mandalına basarak rampayı dışarıya doğru çekin ve mekanizmayı serbest bırakın. (4)
- Namlu kepini kasanın içine, bağlantı borusunu gaz kazanının içinden geçirerek, yerleştirin. Burada kep, mekanizma ve kasa arasına yerleştirilmelidir. Namluyu kasaya doğru sürmeye devam edin, bu esnada gaz kazanı bağlantı borusu üzerinde hareket edecektir. Kepin tam olarak oturduğundan emin olun. Fişek rampasını tekrar yerine takın. (10)
- El kundağını alın ve bağlantı borusunun üzerinden tam olarak geçirin. (11)
- Hazne kapağını alın ve saat yönünde çevirerek bağlantı borusuna sıkıca takın. (12)

## UYARI!

**Yukarıdaki işlemleri uygularken eğer;**

1. Mekanizma ön tarafa gitmezse keple sıkışıyorsa,
2. El kundağı ile kasa arasında boşluk kalırsa,
3. Kepin tamamı kasaya oturmamışsa,

**Tüfeğiniz doğru olarak monte edilmemiş demektir. Böyle bir durumda, montaj işlemlerinin tersini uygulayarak, tüfeğinizi sökünüz ve tekrar monte ediniz. Eğer hala tüfeği doğru olarak monte edemiyorsanız yardım alabileceğiniz bir tüfek ustasına danışınız.**

- Tüfeğinizi monte ettikten sonra veya tüfek ustasına yardım almak için götürürken emniyeti açık tutunuz.

### Şarjörü aşağıda anlatıldığı gibi monte ediniz:

- Şarjörü çıkarmak için şarjör mandalına basılı tutup şarjörü dışarıya doğru çekin. (13)
- Şarjörün iç parçalarını çıkarmak için önce tornavida yardımı ile iç plastik itilip dış plastik kapak el yardımı ile itilir. (14)
- Plastik kapağı açarken yayın fırlamaması için dikkat edin. (15)
- Parçaları çıkartıp temizledikten sonra ilk olarak fişek yatağını şarjöre takın. (16)
- Şarjör yayını plastik fişek yatağına oturacak şekilde takın. (17)
- Şarjör kapağı kilidini yayın üstüne yerleştirip yayı sıkıştırın. (15)
- Şarjör kapağı kilidini ve yayı sabit tutarak plastik şarjör kapağını şarjöre takın. (18)
- Şarjör kapağı kilidinin şarjör kapağına tam oturduğundan emin olun. (19)
- Şarjörü tüfeğe takarken plastik fişek yatağı ön tarafa bakacak şekilde montajını yapın. (20)
- Şarjörü tüfeğe takarken mandalın tam oturduğundan emin olun. (21)

# TÜFEĞE FİŞEK YÜKLENMESİ

## UYARI!

- Ateş etme niyetiniz yoksa parmaklarınızı her zaman tetikten uzak tutunuz.
- Fişek yatağında, şarjörde ve kasada önceden yüklenmiş fişek olup olmadığını görmek için bu parçaları her zaman kontrol ediniz.
- Tüfeğinize şarjörü takarken namluyu güvenli bir istikamete doğrultunuz.

- Her zaman doğru fişek boyutunu kullanın.
- Fişek dolu şarjörünüzü tüfeğe takarken emniyeti her zaman açık tutun.

### Tüfeğe fişekleri aşağıda anlatıldığı gibi yükleyin:

- Namluyu güvenli bir yöne doğrultun!
- Emniyet kapalı ise açın!
- Kurma kolundan çektikten sonra kol tutucu mandala da yukarı yönde basarak mekanizmayı kasanın arka kısmında kilitleyin. (22)
- Fişekleri sarı kapsülü aşağıya bakacak şekilde şarjöre yerleştirin. (23)
- Doldurduğunuz şarjörü dikkatli bir şekilde tüfeğe takın. Fişegin kapsül kısmı tetik tarafında kalacak şekilde şarjörü takın. Şarjör mandalının tam oturduğundan emin olun. (21)
- Parmaklarınızı mekanizmanın yolundan uzak tutarak mekanizma düşürücü mandala aşağıya doğru baskı yaparak ilk fişegi namluya sürmüş, mekanizmayı kilitlemiş olursunuz. (5)

### UYARI!

**TÜFEK ARTIK DOLUDUR VE ATIŞA HAZIRDIR.**

### ŞARJÖR KISALTMA TAKOZUNUN KULLANIMI:

Şarjör kısaltma takozu monte edildiğinde, tüfeğin fişek kapasitesini 7'den 2'ye veya 5'ten 2'ye düşürür.

**NOT:** Şarjör kısaltma takozu isteğe bağlıdır.

Şarjör kısaltma takozunu bilgili bir tüfek ustasına monte ettirmeniz tavsiye edilir.

#### Şarjör kısaltma takozunu aşağıdaki gibi monte edin:

- Şarjörü tüfekten çıkartın.
- Şarjörde fişek varsa fişekleri boşaltın.
- Şarjörün şarjör kapağını bir pim yardımıyla çıkartın. (14)
- Şarjör kapağını çıkarırken şarjör kapağı kilidine elle baskı uygulayarak yayın fırlamasını önleyip şarjör kapağı kilidini yayın üzerinden alın. (15)
- Şarjör kısaltma takozunu, uç kısmı fişek itici plastik içine denk gelecek şekilde şarjör kapağı kilidinin yerine koyun.
- Şarjör kısaltma takozuna elle baskı uygulayarak takozu, şarjörün alt hizasına gelene kadar yayı sıkıştırın. (18)
- Bir elinizle takozu bastırırken diğer elinizle şarjör kapağını şarjöre yerleştirin.

**NOT:** Şarjör kısaltma takozunu sökmek için yukarıdaki montaj işlemlerini tersten uygulayın.

## TÜFEKLE ATEŞ EDİLMESİ

### UYARI!

**Ateş ederken mekanizma ileri ve geri çok hızlı olarak hareket ettiğinden, ateş ederken parmaklarınızı veya diğer cisimleri mekanizmanın ve kurma kolunun hareket alanından uzak tutunuz.**

**Ateş etmeye tam olarak hazır olana ve hedefinize tam olarak nişan alana dek emniyeti açık tutun ve parmaklarınızı tetik korkuluğunun dışında bulundurun.**

**Şarjördeki son fişek atılınca mekanizma açık durumda kalır. Ancak buna hiçbir zaman güvenmeyin. Her zaman şarjörün içine bakarak fişek kalmadığından emin olun. Diğer tüm yarı otomatik tüfekler gibi Escort Magnum şarjörlü yarı otomatik tüfek de her atış yaptığımızda şarjörden sıradaki fişegi fişek yatağına otomatik olarak sürer. Bu işlem için tetiği çekmekten başka herhangi bir mekanik kuvvete gerek olmadığından her atıştan sonra tüfek bir sonraki atış için hazırdır.**

#### Tüfeğinizle aşağıda anlatıldığı gibi ateş ediniz:

- Göz ve kulak korumasını takın.
- Emniyeti açın ve tüfeği doldurun. (Bkz. Tüfeğe Fişek Yüklenmesi)
- Namluyu hedefinize doğru doğrultun.
- Emniyeti kapatın ve nişan alın.
- Tetiği çekin.

Tüfeğinizle ateş ederken, ateş almış veya almamış bir fişegin mekanizma ve namlu arasında sıkışması çok düşük bir ihtimal de olsa vardır. Böyle bir durumda, tıkanıklığı gidermek için, namluyu güvenli bir yöne doğrultun, emniyeti açın, mümkünse şarjörü çıkartın şarjörden başka bir fişek fişek yatağına beslenmesin. Sonra mekanizmayı

geriye doğru çekin ve mekanizma düşürücü mandal yardımı ile arkada kilitleyin. Sıkışan fişek veya kovani tüfeği sallayarak veya parmaklarınızla çekerek çıkartın.

## **UYARI!**

- **Tüfeği çektiğinizde tetikten 'klik' sesi gelmesine karşın fişek ateş almıyorsa aşağıdaki işlemleri uygulayan:**
  1. Tüfeği güvenli bir yöne doğrultun.
  2. Emniyeti açın. Şarjörü çıkarın.
  3. 30 saniye bekleyin.
  4. Mekanizmayı geri çekerek fişek yatağındaki fişegi çıkarın. İlk olarak çıkardığınız fişegin kusurlu olup olmadığını kontrol edin. Ateşleme pimi fişek üzerinde derin bir iz bırakmış ise fişek kusurlu demektir. Bu fişegi kullanmayın. Eğer ateşleme pimi fişek üzerinde derin bir iz bırakmamışsa fişegi tekrar fişek yatağına sürün ve tekrar ateş etmeyi deneyin.
  5. Tüfek yine de ateş almadıysa tüfeğinizi derhal bir tüfek tamircisine götürün.
- **Ateş ederken herhangi bir fişegin patlama sesinin bir öncekinden daha düşük veya daha yüksek olduğunun farkına varırsanız hemen ateş etmeyi bırakın ve tüfeğe başka bir fişek yüklemeyin. Böyle bir durumda aşağıdaki adımları izleyin.**
  1. Tüfeği güvenli bir yöne doğrultun.
  2. Emniyeti açın.
  3. Tüfekdeki şarjörü çıkartın. (Bkz. Tüfekten Fişek Boşaltma).
  4. Şarjörü çıkardıktan sonra namlunun içine bakıp tıkanıklık olup olmadığını kontrol edin. Herhangi bir hasarın farkına varırsanız tüfeğinizi derhal bir tüfek tamircisine götürün.

## **TÜFEKTEN FİŞEK BOŞALTMA**

### **UYARI!**

**Parmaklarınızı tetikten uzak tutunuz ve emniyetin açık olduğundan emin olunuz.**

**Fişekleri aşağıda anlatıldığı gibi boşaltınız:**

- Tüfeği güvenli bir yöne doğrultun ve emniyeti açın. (2)
- Kasa üzerindeki şarjör mandalına basarak şarjörü çıkartın. (3)
- Fişek yatağındaki fişegi çıkartmak için mekanizma kurma kolundan geriye doğru çekip fişegi dışarıya çıkartın (6)
- Fişekleri şarjöre yerleştirdiğiniz yönün tersine iterek çıkartın. (24)
- Emniyeti kapatın ve tüfeğinizi güvenli bir yöne doğrularak horozu düşürmek için tetiğe basın.

## **TÜFEĞİN SÖKÜLMESİ**

### **UYARI!**

**Tüfeğinizi sökmeden önce namluyu güvenli bir yöne doğrultun, tüfeğin tamamen boş olduğundan emin olun ve emniyeti açık tutun.**

**Tüfeği aşağıda anlatıldığı gibi sökünüz:**

- Kasa üzerindeki şarjör mandalına basarak şarjörü çıkartın. (3)
- Mekanizma kapalı durumdakten hazne kapağını saatin aksi yönünde çevirerek, önce hazne kapağını, sonra da el kundağını bağlantı borusu üzerinden çıkarın. (7&8)
- Fişek rampasını kasa üzerindeki mandala basarak serbest bırakın. Plastik başlı bir çekiç yardımı ile pimi çıkartın (25&35)

### **UYARI!**

**Rampa kapalı pozisyonda iken tüfeği söküp takmaya çalışırsanız, rampaya zarar verip tüfeğin fişek almasına sebep olabilirsiniz.**

- Namluyu elinizle kavrayın ve çekerek tüfekten ayırın. (26)
- Gaz O-ring'ini ve pistonunu çekerek bağlantı borusu üzerinden çıkartın. (27)
- Kurma kolunun takıldığı yerdeki iki deliği aynı hizaya getirene kadar parmağınızla mekanizmaya içeri doğru bastırın ve burada tutun. Diğer elinizle kurma kolunu çekerek çıkartın. (28)
- Mekanizmayı ve mekanizma kolunu çekerek tüfekten ayırın. Bu işlemi yaparken mekanizmayı mekanizma kolunun üstünden düşürmemek için mekanizma kolunu yere paralel olarak çekin. (29)

- Tetik montajını sökmek için ilk olarak tetik tutucu pimleri plastik başlı bir çekiç yardımıyla çıkarın. **(30&31)** Tetik montajını namlu ve mekanizma takılı iken de sökebilirsiniz.

**NOT:** Tüfeğinizi tekrar monte etmek için yukarıdaki işlemleri tersten uygulayın.

### **Boy Kundağı Ayarlama Takozlarının Kullanımı:**

Boy kundağı ayarlama takozları, boy kundağının istenilen açıda monte edilmesini sağlar.

Tüfeğinizle beraber 2 adet boy kundağı ayarlama takozu verilmiştir. Bunlardan biri 2 mm, diğeri 2,5 mm kalınlığındadır. Bunların ikisi ayrı ayrı kullanılacağı gibi, ikisi beraber monte edilip kullanılabilir.

Boy kundağı ayarlama takozlarını bilgili bir tüfek ustasına monte ettirmeniz tavsiye olunur.

### **UYARI!**

**Boy kundağı ayarlama takozlarını monte etmeden önce tüfeğin boş, emniyetin açık olduğundan emin olun.**

### **Boy kundağı ayarlama takozlarını aşağıda anlatıldığı gibi monte ediniz:**

- Bakalit vidalarını sökünüz bakaliti ve bakalit ara plastiğini boy kundağından ayırınız. **(32)**
- Kundak içerisindeki fişek tutucuyu bir lokma anahtar yardımıyla kundak saplamasının üzerindeki somunu, yaylı rondelayı ve rondelayı sökünüz. Sonra boy kundağını çekerek kasadan ayırınız. **(33)**
- Kundak saplamasının üzerine boy kundağı ayarlama takozlarını yerleştiriniz **(34)** ve kundak saplamasını boy kundağının içinden geçirerek boy kundağını takınız.
- Bakaliti boy kundağının arkasına bakalit vidalarını sıkarak takınız.
- Boy kundağı ayarlama takozlarını sökmek için yukarıdaki işlemleri tersten uygulayınız.

## **TÜFEĞİN BAKIMI**

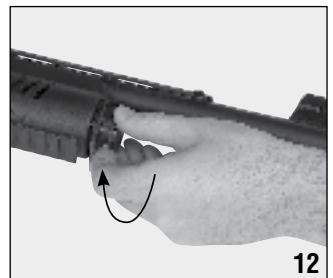
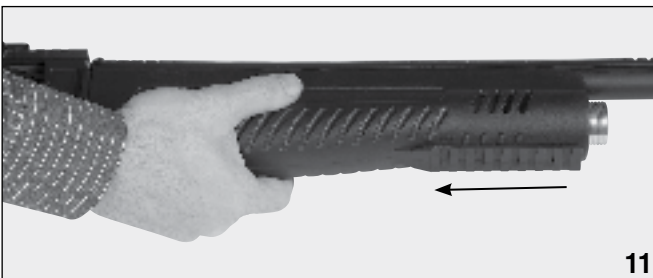
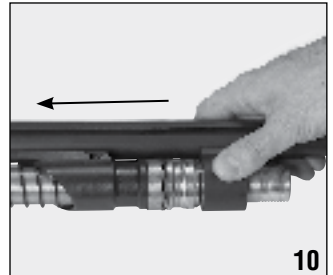
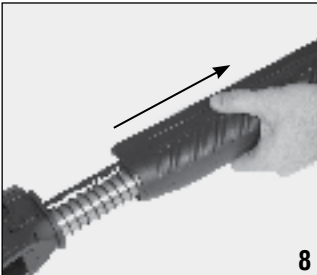
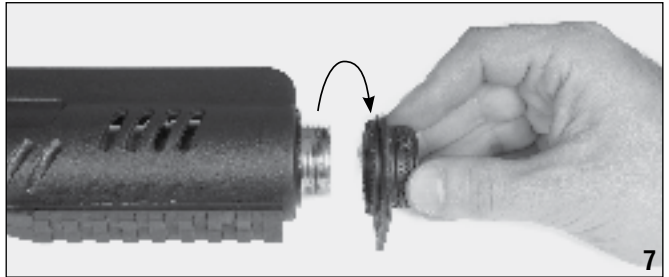
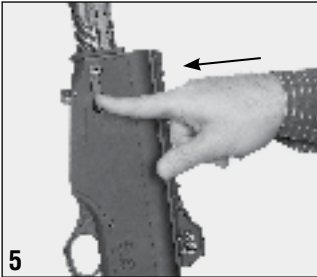
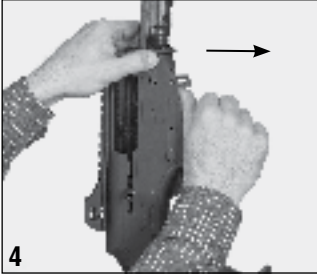
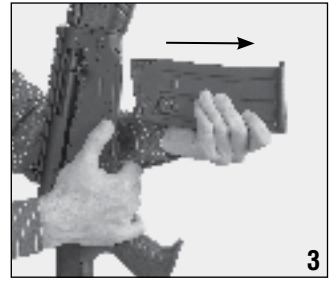
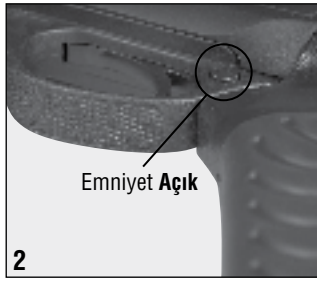
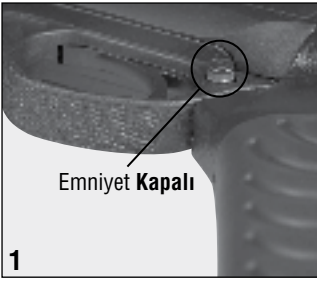
### **UYARI!**

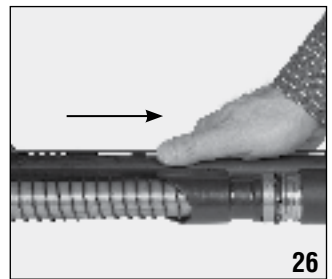
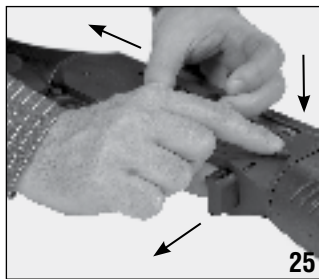
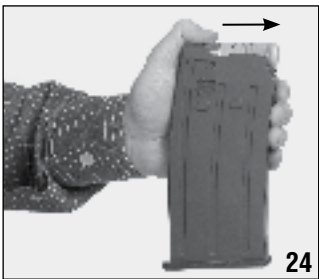
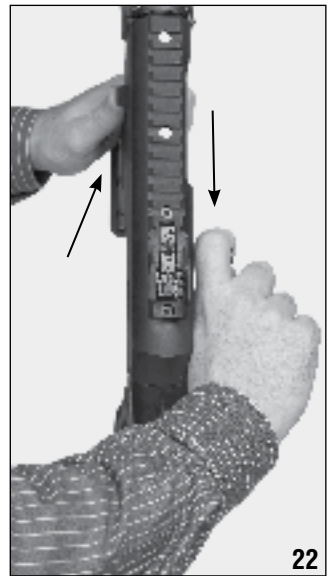
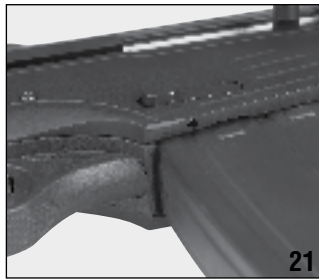
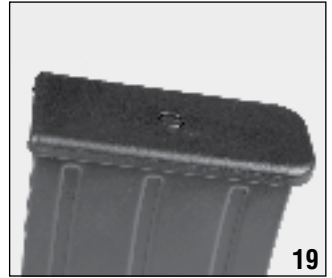
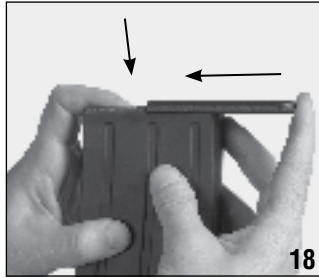
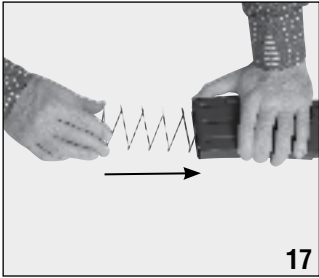
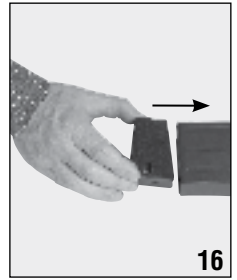
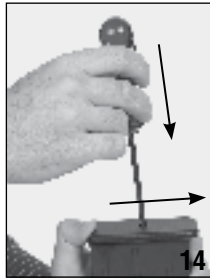
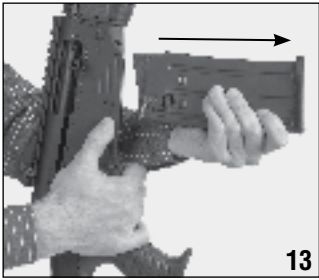
**Tüfeğinizin bakımını yapmadan önce tüfeğin boş, emniyetin açık olduğundan emin olunuz.**

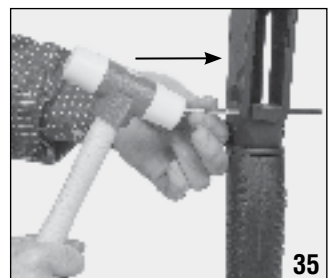
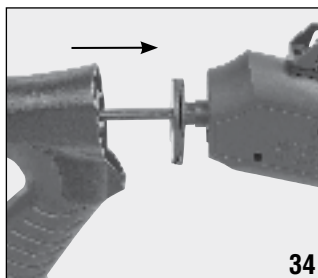
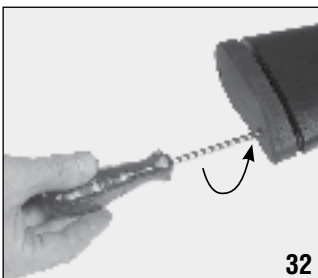
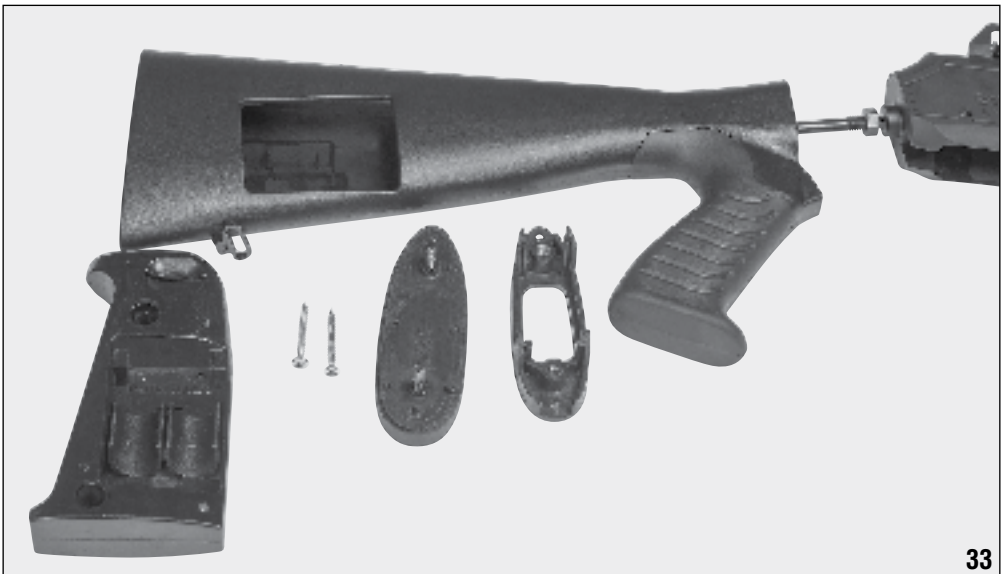
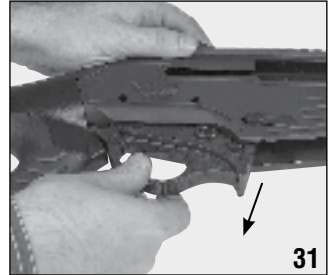
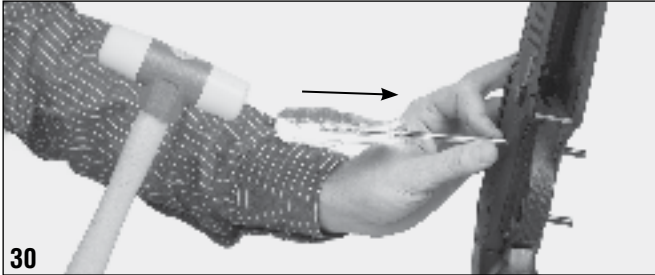
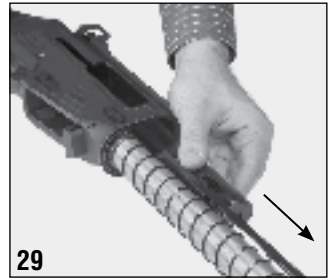
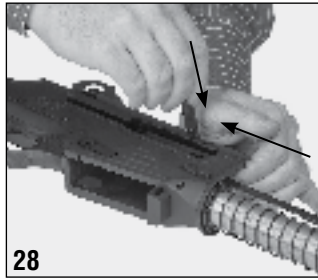
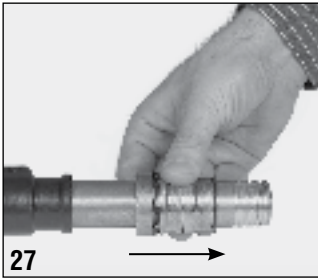
**Tüfeğinizin kirlendiğinde ve atış yapmaktan kaynaklanan kalıntılar oluştuğunda tüfeğinizi söküp temizlemeniz tavsiye olunur. Paslanmayı önlemek için tüfek her kullanımdan sonra temizlenip yağlanmalıdır.**

### **Tüfeğin bakımı için gerekli malzemeler:**

- Harbi
- Pamuklu bez parçaları
- Silindir fırça
- Yumuşak fırça
- Toz solvent
- İyi kalite silah yağı
- Kullanımdan sonra namlunun içinde kalan kalıntıları temizlemek için namlu içini toz solvent ve silindir fırça ile temizleyiniz. Namlu ve fişek yatağının paslanmasını önlemek için bu parçaları yağlı bir bez ile siliniz.
- Av sezonu sonunda veya yaklaşık 500 atıştan sonra mekanizmayı söküp yumuşak fırça ve silah yağıyla temizleyiniz. Sonra, parçaları yumuşak bir bez parçasıyla kurulayınız ve hafifçe yağlayınız.
- Tetik montajında da mekanizmaya yapılan bakımın aynısını uygulayınız.
- Şarjörün içini ve iç parçalarını temiz yağlı bir bez ile temizleyiniz.
- Fişek yatağında, namluda ve bunun gibi diğer parçalarda biriken kalıntıları toz solvent ve yumuşak fırça yardımıyla temizleyiniz.
  - Tüm dış yüzeyleri pas koruyucu bir yağ ile kaplayınız.
  - Kullanımdan sonra gaz pistonun bağlantı borusu üzerinde düzgün çalışıp çalışmadığını kontrol ediniz. Gaz pistonu, bağlantı borusu üzerinde serbest bir şekilde hareket etmelidir. Namlu gaz halkası üzerindeki iki delik hiçbir zaman tıkalı olmamalıdır. Tıkalı ise derhal tıkanıklığı gideriniz. Gaz pistonunun içini gerekli ise temizleyiniz.
  - Gaz O-ring'inin çatlaması, kopması veya aşınması durumunda, yenisi ile mutlaka değiştiriniz.









## GARANTİ BELGESİ

Bu ürün kullanma kılavuzunda yer alan "Tüfeğin Kullanım ve Bakım Talimatları"na uygun şekilde kullanılmış, HATSAN'ın yetkili kıldığı servis elemanları dışındaki şahıslar tarafından onarım veya başka bir nedenle müdahale edilmemiş olması şartıyla, işçilik ve üretim hatalarına karşı, teslim tarihinden itibaren 2 yıl süreyle garantilidir.

Garanti kapsamında olan ürünlere uygulanan işlemler için, işçilik masrafı, parça bedeli veya başka herhangi bir isim altında ücret talep edilmeyecektir. Tamir süresi ürün servise teslim edildiğinden itibaren en fazla 3 haftadır. Ürünün garanti süresi içinde arızalanması durumunda tamirde geçen süre garanti süresine eklenecektir.

Tamir için gönderilen ürünlerin yol ve kargo masrafları kullanıcıya aittir. Satışı yapan bayi kaşesi olmayan veya eksik doldurulmuş belgeler geçersiz sayılır.

Bu ürünü alan kullanıcı yukarıdaki şartları kabul etmiş sayılır.

### Bu bölüm satıcı bayi tarafından doldurulacaktır:

Model / Kalibre : \_\_\_\_\_

Namlu Boyu : \_\_\_\_\_

Seri Numarası : \_\_\_\_\_

Satın Alan Kişinin Adı Soyadı : \_\_\_\_\_

Satış Fatura Numarası : \_\_\_\_\_

Satış Tarihi : \_\_\_\_\_

Satışı Yapan Bayi Kaşesi ve İmzası

Herhangi bir arıza durumunda veya yedek parça gereksiniminde firmamız bünyesinde bulunan servis istasyonuna ulaşmanız gerekmektedir.

### Hatsan Silah Makine Kalıp Sanayi ve Ticaret A.Ş.

Kemalpaşa O.S.B. Mahallesi Ansızca Sanayi Sitesi No: 303 İç Kapı No:1

35170 Kemalpaşa - İZMİR

Tel: 0 (232) 878 91 00 • Faks: 0 (232) 878 91 02

servis@hatsan.com.tr



Ciddi. Sağlam. Etkili.

# HATSAN

Silah Makine Kalıp San. ve Tic. A.Ş.

Kemalpaşa O.S.B. Mahallesi Ansızca Sanayi Sitesi No: 303 İç Kapı No:1, 35170 Kemalpaşa - İZMİR

Tel: 0 (232) 878 91 00 • Faks: 0 (232) 878 91 02

www.hatsan.com.tr info@hatsan.com.tr